



Centre de recherche
et d'intervention sur
l'éducation et la vie
au travail

Pavillon des sciences de
l'éducation
2320, rue des Bibliothèques
Local 658, Université Laval
Québec QC G1V 0A6
Site web :
www.fse.ulaval.ca/crievat

Volume 6, numéro 5
Décembre 2012

Table des matières

| | |
|---|----|
| Introduction | 1 |
| Le CRIEVAT en primeur | 1 |
| Rendez-Vous du CRIEVAT | 2 |
| Symposium étudiant CRIEVAT | 4 |
| Colloque DPA | 6 |
| Chercheur-e-s cherchent et trouvent ... | 7 |
| À propos des chercheur-e-s | 11 |
| À propos des étudiant-e-s | 12 |
| Vos suggestions de lecture | 13 |
| Appel de communication | 15 |
| Appel de publication | 17 |
| À mettre à l'agenda | 17 |

Le Comité éditorial

- Bruno Bourassa**, Ph.D.
professeur titulaire et chercheur
régulier du CRIEVAT
- Charles Bujold**, Ed.D.
professeur et chercheur associé au
CRIEVAT
- Daniel Côté**, M.A.
rédacteur et adjoint à la direction
du CRIEVAT
- Diane Dussault**
agente de secrétariat
- Geneviève Fournier**, Ph.D.
professeure titulaire et directrice du
CRIEVAT
- Marie-France Maranda**, Ph.D.
professeure et chercheure
associée au CRIEVAT
- Mariève Pelletier**, M.A.
étudiante au doctorat en orientation

INTRODUCTION

Bonjour à toutes et à tous,

Le temps des fêtes approche à grands pas et nous vous surprenons déjà avec votre premier cadeau : LA DERNIÈRE VRC DE 2012 ! De quoi faire des jaloux et des jalouses...

Dans ce numéro, on débute avec ce qui est à venir : un Rendez-Vous du CRIEVAT avec **Yann Le Bossé** le 1^{er} février, ainsi qu'un tout nouveau symposium qui aura lieu le 12 avril à Québec et le 19 avril à Montréal. On continue avec le compte rendu des trois Rendez-Vous du CRIEVAT de l'automne 2012 et de deux événements récents couronnés de succès : la 6^e édition du *Symposium étudiant du CRIEVAT* et le 1^{er} *Colloque international de l'approche centrée sur le développement du pouvoir d'agir des personnes et des collectivités (DPA)*. Ensuite, **Louise Caouette** nous offre un résumé bien ficelé de la conférence qu'elle a donnée le 12 octobre dernier dans le cadre d'un Rendez-Vous du CRIEVAT qui a pour titre : *L'émergence de soi en counseling et en psychothérapie : comment les résultats d'une recherche phénoménologique peuvent enrichir les pratiques d'intervention*.

Suit une foule d'informations sur les réalisations des chercheur-e-s et des étudiant-e-s du CRIEVAT, et des rubriques relatives aux activités et aux intérêts des membres du centre.

Joyeux temps des fêtes et bonne lecture !

Le Comité éditorial de la VRC



LE CRIEVAT EN PRIMEUR



Yann Le Bossé

Ph. D., professeur titulaire et
chercheur du CRIEVAT

LES RENDEZ-VOUS DU CRIEVAT

Le premier Rendez-vous du CRIEVAT de l'année 2013 aura lieu le **1^{er} février 2013** de 12 h à 13 h 30, au local 182 du Pavillon des Sciences de l'éducation, et sera animé par nul autre que **Yann Le Bossé**. La conférence de ce dernier aura pour titre :

Le développement du pouvoir d'intégration socio-professionnelle :
Application de l'approche centrée sur le Développement du Pouvoir d'Agir (DPA) des personnes et des collectivités au champ des pratiques en orientation.

Résumé : Quelle est la finalité des pratiques en orientation? L'écart entre l'archétype de "l'orienteur" et la variété des pratiques actuelles souligne chaque jour l'importance de prendre acte de l'évolution de la profession et de revisiter les frontières implicites qui délimitent *le cœur du métier* de conseiller et de conseillère d'orientation. Au-delà des arbitrages institutionnels qui répondent essentiellement à des impératifs de gestion, comment réintégrer l'apparente hétérogénéité des pratiques des professionnels des sciences de l'orientation au sein d'un ensemble cohérent? La présentation portera sur une proposition issue de l'approche centrée sur le DPA des personnes et des collectivités qui suggère d'articuler l'ensemble des pratiques en orientation autour de la finalité du développement du pouvoir d'intégration socio-professionnelle.

UN NOUVEAU SYMPOSIUM EN PRÉPARATION...

Il s'agit du *1^{er} Symposium du Groupe de recherche et d'intervention sur l'insertion et le maintien durable en emploi* qui aura pour titre : « **De la recherche à la pratique... et vice-versa!** » Cet évènement aura lieu à **Québec le vendredi 12 avril 2013** et à **Montréal le vendredi 19 avril 2013**. Six ateliers seront offerts aux participant-e-s inscrits à l'évènement (le contenu proposé à Québec et à Montréal sera le même). L'animation de ces ateliers sera assurée par des chercheur-e-s du CRIEVAT : **Bruno Bourassa, Louis Cournoyer, Geneviève Fournier, Simon Grégoire, Lise Lachance, Yann Le Bossé et France Picard**. Nous vous tiendrons au courant des développements dans ce dossier. À suivre...

LES RENDEZ-VOUS DU CRIEVAT D'OCTOBRE ET NOVEMBRE

C'est **Louise Caouette**, Ph.D. en sciences de l'orientation, psychologue, psychothérapeute et directrice de l'Institut d'analyse eidétique et chercheure associée au CRIEVAT, qui a animé, le 12 octobre dernier, la première édition des Rendez-Vous du CRIEVAT de l'automne 2012. Madame Caouette est venue présenter les résultats de sa recherche doctorale, complétée en 2011 sous la direction de **Jimmy Ratté**, par le biais d'une conférence qui avait pour titre : *L'émergence de soi en counseling et en psychothérapie : comment les résultats d'une recherche phénoménologique peuvent enrichir les pratiques d'intervention*. Vous trouverez un résumé exhaustif de cet exposé, rédigé par la conférencière elle-même, aux pages 7 à 11 de ce numéro de la VRC.



Louise Caouette et son auditoire captivé.

Pour ceux et celles qui veulent en savoir plus sur la psychothérapie eidétique, et peut-être même participer à des activités de formation offertes sur le sujet, nous vous invitons à consulter le site web de l'Institut d'analyse eidétique au <http://www.image-eidetique.com/>

Le 30 octobre 2012, le CRIEVAT a eu la chance de recevoir une jeune chercheure européenne à un Rendez-Vous du CRIEVAT. À travers son exposé, intitulé *Religion et enseignement supérieur en Europe : un objet pour la sociologie*, **Gaële Goastellec**, Ph. D. en sociologie et maître d'enseignement et de recherche à l'Observatoire Science, Politique, Société de la Faculté des sciences sociales et politique de l'Université de Lausanne, a présenté les résultats d'une recherche en cours. Son projet, qui se démarque par son envergure, son potentiel et sa pertinence, vise à comprendre, à travers une perspective historique, la relation entre religion et enseignement supérieur dans le contexte européen. Les résultats tirés des données quantitatives qu'elle a analysées jusqu'à présent sont révélateurs et nous vous invitons à les consulter dans le document utilisé par madame Goastellec lors de sa conférence à l'adresse suivante : http://www.crievat.fse.ulaval.ca/fichiers/site_crievat/documents/Rendez-vous/2012/RV_CRIEVAT_Goastellec.pdf

La venue de Gaële Goastellec au Québec a également permis à une équipe de chercheurs, sous la responsabilité de **France Picard**, de rencontrer une collaboratrice au projet qui les unit, qui a pour titre : *Élaboration et validation d'un cadre comparatif d'analyse des dispositifs d'orientation scolaire et professionnelle : perspective internationale* (subvention CRSH – Programme Savoir). Madame Goastellec participe donc à deux projets ambitieux dont les résultats sont susceptibles de stimuler la réflexion et d'alimenter les débats des gens d'ici et d'ailleurs. À suivre...



Gaële Goastellec (au centre) accompagnée des membres de l'équipe de recherche : France Picard (responsable du projet), Liette Goyer, Jonas Masdonati et Lucie Héon
(Absente de la photo : Annie Pilote, qui fait aussi partie de l'équipe)

Le 23 novembre dernier, le CRIEVAT eu le plaisir d'accueillir **Véronique Plouffe**, M.A. en études internationales et DESS en études féministes, et **Wilma Rodrigues**, conseillère d'orientation au Centre étape, lors du dernier Rendez-Vous du CRIEVAT de l'année 2012. Elles sont venues présenter une étude exploratoire, réalisée pour l'organisme Centre étape, qui a pour titre : *Parcours inspirants. Portraits de femmes qui travaillent dans des professions majoritairement masculines dans la Capitale-Nationale*. Madame Plouffe, qui a effectué la recherche et rédigé le document en question, a fait un résumé fort intéressant de l'étude effectuée auprès de femmes qui travaillent dans des métiers « non-traditionnels. » C'est grâce aux données recueillies par un mélange



Annie Laliberté, directrice du Centre étape, Wilma Rodrigues et Véronique Plouffe

de méthodes quantitative (questionnaires) et qualitative (entrevues semi-dirigées avec des travailleuses et des employeurs) que la jeune chercheuse en est venue à identifier les besoins d'intégration et de maintien en emploi de femmes travaillant dans des professions à prédominance masculine dans la région de la Capitale-Nationale, ainsi que les facteurs de réussite et les obstacles qui ont marqué leur parcours. Pour plus d'information sur le contenu de l'exposé, veuillez consulter le diaporama électronique présenté lors de la conférence au : http://www.crievat.fse.ulaval.ca/fichiers/site_crievat/documents/Rendez-vous/2012/RV_CRIEVAT_Plouffe_et_Rodrigues-Femmes_metiers_non-trad.pdf

Pour ceux et celles qui désirent consulter l'étude, nous en avons deux copies de disponibles au CRIEVAT (local 658 du Pavillon des Sciences de l'éducation de l'Université Laval). Pour ceux et celles qui souhaitent s'en procurer une copie, vous pouvez entrer directement en contact avec le Centre étape : <http://www.centre-etape.qc.ca/>

Wilma Rodrigues, conseillère d'orientation au Centre étape, a conclu l'exposé en présentant un outil d'orientation, créé à la suite des constats et recommandations formulés dans la recherche. Cet outil a pour but de « favoriser la diversification des choix professionnels des jeunes filles du secondaire », et ultimement de leur permettre de « connaître et d'avoir accès à des domaines de travail qui leur ressemblent et qui les passionnent. » Le *Guide de survie pour une exploration réussie!* est disponible gratuitement en ligne sur le site web du Centre étape : <http://www.centre-etape.qc.ca/GUIDE.pdf>

Bref, une chose est certaine, force est de reconnaître que les femmes ont encore leur place à faire à l'intérieur de plusieurs secteurs du marché du travail.

ÇA BOUGE CHEZ INITIO!

INITIO recrute! Le comité éditorial souhaite accueillir, au cours de l'année, de nouveaux membres au sein de son équipe. L'objectif est de diversifier les compétences, les domaines d'expertise ainsi que les appartenances institutionnelles des membres du comité, afin d'assurer le renouvellement constant de la revue. Il est aussi question de poursuivre la mission fondamentale d'INITIO, soit initier des étudiants des cycles supérieurs aux rudiments du processus d'édition scientifique. La date limite pour poser votre candidature est le **7 janvier 2013**. Pour plus d'informations, consultez le : https://www.fse.ulaval.ca/fichiers/site_initio/documents/Appel_candidatures_-_Comite_editorial.pdf



Également...

Un nouvel appel à contribution vient d'être lancé pour le 4^e numéro de la revue INITIO, qui aura pour thème :

Minorités en éducation et dans le monde du travail.

Vous êtes intéressé-e à participer à ce numéro? Alors, rendez-vous au <http://www.initio.fse.ulaval.ca/appels> pour trouver toute l'information nécessaire. La date limite pour soumettre une proposition d'article ou de compte rendu de lecture est le **25 janvier 2013**.



6^e SYMPOSIUM ÉTUDIANT DU CRIEVAT... UN SUCCÈS!

C'est le 9 novembre dernier qu'a eu lieu la 6^e édition de cet événement dédié aux étudiant-e-s du CRIEVAT. Quatre étudiantes et un étudiant sont venus présenter leur projet de recherche à la communauté scientifique et professionnelle. Les participants et participantes au symposium ont assisté à des exposés fort intéressants qui ont su piquer leur curiosité et stimuler les échanges. Voici les thèmes qui ont été abordés par le présentateur et les présentatrices :

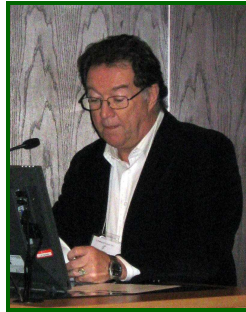
- ❖ **Mariève Pelletier**, étudiante au 3^e cycle sous la direction de Louise St-Arnaud
Titre : *Comment aborder l'expérience des cadres face aux enjeux éthiques dans la gestion du personnel?*
- ❖ **Laurie Dorval-Morissette**, étudiante au 2^e cycle sous la direction d'Annie Pilote
Titre : *Former le bon enseignant : regard ethnographique sur le programme de formation des maîtres à l'Université d'Helsinki.*
- ❖ **Guylaine Laroche**, étudiante au 2^e cycle sous la direction de Geneviève Fournier et Louise St-Arnaud
Titre : *Les rôles que jouent les préjugés dans le processus de réinsertion et de maintien en emploi de personnes qui ont vécu un arrêt de travail en raison d'un problème de santé mentale.*
- ❖ **Karine Cloutier**, étudiante au 2^e cycle sous la supervision de Jonas Masdonati et Marie-France Maranda
Titre : *Les parcours professionnels de toxicomanes ayant été victimes d'abus physiques ou sexuels durant l'enfance.*
- ❖ **Mathieu Pinault**, étudiant au 3^e cycle sous la supervision de Jonas Masdonati et Marie-Denyse Boivin
Titre : *L'identité en jeu : se faire soi dans un jeu de rôle en ligne massivement multijoueur.*



**Mathieu Pinault, Guylaine Laroche, Mariève Pelletier, Karine Cloutier
et Laurie Dorval-Morissette (à droite)**

Nous souhaitons tout d'abord féliciter et remercier sincèrement les étudiant-e-s d'avoir accepté de prendre le risque de venir exposer leur projet de recherche au grand public. Nous souhaitons également les remercier pour le temps, l'énergie et le cœur qu'ils ont mis à la préparation de leur présentation. La qualité de chacun des exposés ne faisait aucun doute. Bravo!

Également, un merci spécial à **Pierre Pagé**, vice-doyen à la recherche, au développement et aux études supérieures de la Faculté des sciences de l'éducation de l'Université Laval, qui a prononcé la conférence d'ouverture du symposium, ainsi qu'à **Laurent Matte**, fidèle participant au Symposium étudiant du CRIEVAT et président de l'Ordre des conseillers et conseillères d'orientation du Québec. Ce dernier a offert une conférence de clôture marquée par des échanges captivants entre le conférencier et l'auditoire. Rappelons que cette année encore, le Symposium étudiant du CRIEVAT a eu lieu dans le cadre de la Semaine québécoise de l'orientation (SQO), laquelle prend de plus en plus d'ampleur d'année en année.



Pierre Pagé



Laurent Matte

Comme la tradition le veut, nous avons réuni un Comité de Sages qui avait pour mission d'évaluer les présentations étudiantes pour finalement récompenser le présentateur ou la présentatrice s'étant le plus illustré-e. Cette année encore, la tâche n'a pas été facile et **Mariève Pelletier** s'est vu décerner le prix du Comité des Sages (400 \$). Toutes nos félicitations! Mentionnons également que les cinq étudiant-e-s qui ont présenté leur projet de recherche ont tous et toutes reçu une bourse de 100 \$ pour avoir participé à cette 6^e édition du Symposium étudiant du CRIEVAT. Continuez votre excellent travail!



Mariève Pelletier en compagnie du Comité de Sages : **Marie-Claude Gagnon**, directrice de la Clinique de counseling et d'orientation de l'Université Laval, **Geneviève Fournier**, professeure à l'Université Laval, chercheuse et directrice du CRIEVAT, **Charles Bujold**, professeur émérite et chercheur au CRIEVAT et **Lise Lachance**, professeure à l'Université du Québec à Montréal et chercheuse au CRIEVAT.



De plus, cet évènement n'aurait pas été un si grand succès sans la généreuse participation de quatre bénévoles étudiants qui ont été recommandés par la Clinique de counseling et d'orientation de l'Université Laval. Un gros merci à **Caroline Larouche**, **Sylvie Milette**, **Thomas Béland** et **Cloé Cabana** (de gauche à droite sur la photo) pour leur générosité, leur bonne humeur et pour avoir contribué activement au bon déroulement de la journée. En terminant, il est important de mentionner que la tenue de ce symposium a été rendue possible grâce au travail et au dévouement de **Michaël Dussault**, l'animateur de l'évènement, et des trois membres du Comité d'organisation du Symposium étudiant du CRIEVAT : **Daniel Côté**, adjoint à la direction du CRIEVAT, **Diane Dussault**, agente de secrétariat du CRIEVAT, et **Geneviève Fournier**, professeure, chercheuse et directrice du CRIEVAT.

À METTRE À L'AGENDA...

C'est le **8 novembre 2013** que se tiendra la 7^e édition du Symposium étudiant du CRIEVAT. Réservez immédiatement cette date dans votre agenda! Étudiants et étudiantes du CRIEVAT, commencez à réfléchir au contenu de vos présentations!



C'est du 26 au 28 septembre 2012 qu'a eu lieu le premier Colloque international sur l'Approche centrée sur le développement du pouvoir d'agir des personnes et des collectivités (DPA) aux pavillons DeSève et Palasis-Prince de l'Université Laval. Cet événement qui avait pour thème : *Changer le monde au quotidien*, a été une initiative de monsieur **Yann Le Bossé**, professeur titulaire au département des fondements et pratiques en éducation, qui cumule plus de quinze années d'expérience dans le domaine

du développement du pouvoir d'agir. C'est en association avec l'équipe FQRSC (Fonds québécois de recherche sur la société et la culture) du CRIEVAT, l'ARDIS (Association de recherche et de développement sur les initiatives sociales), le MRIFCE (Ministères des Relations internationales, Francophonie et Commerce extérieur du Québec) et l'Union des villes et des communes de Wallonie (UVCW) que ce projet a pu être réalisé.

Environ 110 participants regroupant des chercheurs, des professionnels, des étudiants, des professeurs, et des administrateurs provenant de France, de Belgique, de Suisse, de l'Île de La Réunion, du Nicaragua, de l'Australie et bien sûr, du Québec, étaient présents.

Le congrès a débuté officiellement en milieu d'après-midi dans la journée du 26. À la suite de l'ouverture du congrès faite par Mme Valérie Desomer, conseillère au centre de formation de la fédération des CPAS (Centres publics d'action sociale) de Belgique, M. Bill Ninacs, chercheur, consultant et formateur dans le domaine de l'*empowerment* à la CLÉ (Coopérative de consultation en développement) de Victoriaville a enchaîné avec la conférence d'ouverture s'intitulant : *L'empowerment des communautés locales : Enjeux liés à la lutte contre la pauvreté dans les Bois-Francs*. Pour clore la première journée, monsieur Yann Le Bossé a offert une conférence s'intitulant : *L'approche centrée sur le développement du pouvoir d'agir des personnes et des collectivités : un processus et des outils pragmatiques pour contribuer à changer le monde au quotidien*.



Plus d'une centaine de participant-e-s ont eu accès à une panoplie d'ateliers et d'activités variées en lien avec l'approche centrée sur le développement du pouvoir d'agir.

Lors de la deuxième journée du colloque, un choix de quatre ateliers selon une plage horaire totalisant 16 activités avec des thèmes variés en lien direct avec le DPA, dont notamment la posture professionnelle, les axes de la grille d'analyse, les émotions, l'intervention individuelle, la formation, le contexte d'autorité, les aînés, le rôle de la participation, la violence conjugale, la toxicomanie, les femmes immigrantes et plus encore, étaient offerts aux participants. Dans la soirée, une période d'échanges à bâtons rompus s'est déroulée avec Bill Ninacs, Jaya Earnest, professeure associée de l'Université Curtin de l'Australie, ainsi que Yann Le Bossé autour du thème du DPA.

La journée du 28 septembre a débuté avec un exposé de Yessenia Del Carmen Ordones Morales et Denis J Gaëtan Largaespada, étudiants au doctorat à l'Université Laval, s'intitulant *Le centre communautaire Oscar Romero de Nandaime (Nicaragua) : un exemple d'application de l'approche centrée sur le DPA des personnes et des collectivités*, suivi de la présentation du site web du LADPA (Laboratoire de recherche sur le développement du pouvoir d'agir des personnes et des collectivités) par Thomas Béland, étudiant à la maîtrise à l'Université Laval. La journée s'est terminée par la conférence de fermeture de Jaya Ernest, qui avait pour titre : *Let us rejoice for we are young and free : using participatory methods to Empower Vulnerable Youth in North India and Western Australia*. La conférence étant en anglais, un service de traduction simultanée était offert aux participants.

Un grand merci aux animateurs, aux participants et à tous les bénévoles ayant été impliqués de près ou de loin et qui ont fait de cet événement un franc succès.

Ce colloque a constitué le premier pas vers un projet collectif international fort intéressant en termes d'apprentissages et de collaboration. En espérant qu'il y ait une suite, les intéressés pourront se procurer ce tout nouveau livre de monsieur Yann le Bossé qui complète bien le congrès : *Sortir de l'impuissance : Invitation à soutenir le développement du pouvoir d'agir des personnes et des collectivités*, disponible sur : www.amazon.ca et bientôt sur www.amazon.fr.

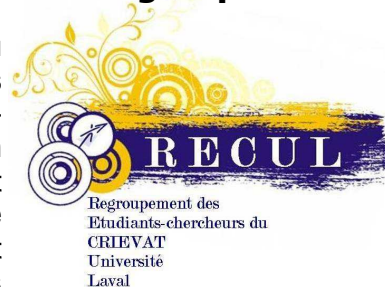


LE CRIEVAT EST BRANCHÉ!

Nous sommes heureux de vous annoncer que le CRIEVAT est dorénavant présent sur Twitter! Pour recevoir au jour le jour toutes les nouvelles entourant votre centre de recherche préféré, abonnez-vous dès aujourd'hui au @CRIEVAT sur Twitter!

Prenez du **RECUL** et joignez-vous aux activités du Regroupement!

Il n'y a pas d'activité formelle prévue ce mois-ci par les étudiant-e-s du CRIEVAT dans le cadre du Regroupement. Pour les prochains mois, les étudiant-e-s intéressé-e-s à organiser une activité (p. ex. dîner-discussion concernant la préparation d'un examen, à propos d'un ouvrage ou d'un thème de recherche) sont invité-e-s à prendre contact avec Daniel Côté au local 670 de la TSÉ. Nous vous rappelons que le RECUL est un regroupement « ouvert », sans représentant formel, dont la vitalité dépend de ses membres. Toutes les initiatives des étudiant-e-s du CRIEVAT sont donc les bienvenues et permettront de créer un lieu d'échanges dynamique et stimulant!



Pour joindre le regroupement : etudiantscrievat@fse.ulaval.ca

DES CHERCHEUR-E-S QUI CHERCHENT ET QUI TROUVENT

L'émergence de soi en counseling et en psychothérapie :
comment les résultats d'une recherche phénoménologique peuvent enrichir les
pratiques d'intervention

Louise Caouette

Ph.D. en sciences de l'orientation, psychologue et psychothérapeute.
Directrice de l'Institut d'analyse eidétique et chercheure associée au
CRIEVAT



La recherche clinique est spécialement efficace lorsqu'elle émerge du milieu et qu'elle peut, en retour, influencer les pratiques d'intervention. L'analyse phénoménologique, par la richesse de ses résultats, permet cet aller-retour fécond. La présente recherche a pris naissance dans le travail clinique de la chercheure plus particulièrement l'observation, durant le processus psychothérapeutique, de moments significatifs vécus par les clients. Il s'agit de ces expériences où la personne est éveillée à quelque chose lui permettant de découvrir un ou des aspects d'elle-même qui ouvrent la voie à une plus grande connaissance de ce qu'elle est. Ce phénomène, que nous avons nommé émergence de soi, a été exploré dans un contexte spécifique d'intervention, la psychothérapie eidétique. Les résultats obtenus permettent de dégager six phases d'un processus complexe de prise de conscience qui évolue à travers cinq moments de l'intervention. Ces résultats, convergents avec la recherche actuelle sur les processus d'accompagnement en counseling et en psychothérapie, ont enrichi concrètement la pratique clinique dans trois champs d'intervention : la formation et la supervision professionnelles et l'intervention eidétique en épuisement professionnel.

Fondements

Le phénomène d'émergence de soi est décrit comme un processus allant de l'éveil jusqu'à la prise de conscience. Il permet d'actualiser des potentialités en projet dans l'être et d'inscrire un mouvement qui favorise l'atteinte d'une plus grande liberté. Il a été bien documenté en psychologie existentielle et humaniste, en particulier par des théoriciens comme May (1972), Gendlin (1996) et Schneider (2008). La recherche sur ce phénomène est centrée sur le processus thérapeutique, notamment sur les événements significatifs internes qui influencent ses résultats. Nous retrouvons des recherches concernant les prises de conscience, les moments-clés du processus thérapeutique, la rencontre et les expériences qui ont un impact positif en thérapie. Toutes ces recherches concluent à la nécessité de poursuivre les études en privilégiant l'exploration de l'expérience subjective du client en processus d'accompagnement.

La psychothérapie eidétique est une approche dialogique et expérientielle intégrative qui implique une forme particulière d'imagerie mentale, l'image eidétique¹ structurale. L'image eidétique est une image interne claire et signifiante qui donne accès à l'expérience subjective aux niveaux perceptuels, somatiques et cognitifs. Elle est connue sous l'acronyme ISM (image – soma – meaning) et les trois composantes sont présentes dans le processus d'imagerie. Cette image a la propriété de garder trace des expériences, elle offre un accès direct au vécu subjectif et elle favorise un travail non exclusivement verbal. La démarche thérapeutique comporte trois niveaux d'intervention : la symptomatologie; les enjeux développementaux; les thèmes existentiels, universels et symboliques (Ahsen, 1968; Caouette, 2011a; Caouette et Hochman, 2007; Hochman, 2007; Sheikh et Jordan, 2001). Si la recherche sur l'image eidétique est abondante dans les domaines de la psychophysiologie, de la perception et de la mémoire, seules quelques études portent sur sa dimension clinique. Par exemple, l'utilisation de cette forme d'imagerie en psychothérapie, en counseling, en éducation et dans le traitement alternatif des TDA, et l'image eidétique dans l'entraînement à une tâche motrice, sportive ou de performance. Toutefois, aucune recherche n'a encore étudié l'expérience subjective du client dans cette approche.

Méthodologie

Le but de cette analyse qualitative, orientée vers la découverte, est de rendre compte de l'expérience d'émergence de soi vécue par le client afin d'en connaître la structure essentielle, et de répondre ainsi à la question de recherche : quels sont les constituants de l'expérience d'émergence de soi, telle que vécue par le client, dans le contexte d'une psychothérapie eidétique? Une question qui s'inscrit dans le courant actuel de la recherche sur le processus thérapeutique (Castonguay et al., 2010; DeAngelis, 2010). Pour répondre à cette question ancrée dans l'expérience vécue et dans le contexte d'une approche d'intervention qui trouve certains de ses fondements chez Husserl, qui favorise une présence directe à l'expérience subjective et qui est descriptive plus qu'interprétative, la méthode phénoménologique de recherche en psychologie, développée par Giorgi, a été privilégiée (Giorgi, 2009; Wertz, 2005).

Quatre participants, accompagnés en psychothérapie eidétique par des psychothérapeutes formés à l'approche, ont décrit leur expérience du phénomène lors d'une entrevue de type semi-ouvert. L'analyse phénoménologique des descriptions détaillées, au moyen de la réduction phénoménologique et des variations imaginatives, a permis de dévoiler les constituants et la structure générale de l'expérience.

Résultats

La structure générale de l'expérience d'émergence de soi révèle d'abord un phénomène en forme de processus, c'est-à-dire une suite de six étapes qui constituent ensemble la totalité de l'expérience.

- 1) L'engagement en psychothérapie. Pour que le phénomène d'émergence de soi se manifeste, la personne doit préalablement être engagée dans sa démarche et disponible à son expérience. Cet engagement fait partie intégrante du processus.
- 2) L'amorce de la prise de conscience. Un travail d'introspection débute alors et une expérience perçue comme significative par la personne peut apparaître à la conscience.

¹ Le terme eidétique signifie, selon les contextes, ce qui reste après qu'on a vu, la forme d'une chose dans la pensée, l'idée ou l'essence.

- 3) L'élaboration de la prise de conscience. L'expérience est développée selon diverses modalités. Le processus peut varier dans sa complexité, mais il comprend quatre constituants : la présence intime à l'expérience, l'ouverture intérieure, la réception et l'exploration de l'expérience.
- 4) L'expérience éprouvée. La personne prend ensuite contact avec la globalité de l'expérience et la ressent profondément, plus intuitivement que rationnellement. Une gamme variée de sensations est éprouvée : il y a d'abord des sensations de surprise, puis des sensations d'unification, de clarté, de justesse et de joie.
- 5) La révélation du thème. L'expérience éprouvée favorise la révélation du thème de la prise de conscience. Dans le cas des expériences d'émergence de soi, il s'agit de thèmes existentiels.
- 6) L'intégration de la prise de conscience. La dernière phase du processus en est aussi le point culminant, car c'est avec son accomplissement que l'expérience d'émergence de soi prend tout son sens. Il s'agit d'une expérience qui est ressentie comme une prise de conscience puissante et saisissante, comme une révélation; elle éveille des sensations de nature intégrative; elle favorise la mise en mouvement intérieure; et finalement, elle est vécue comme un moment fort et signifiant de la psychothérapie.

La structure générale du phénomène a révélé que des éléments de la démarche d'accompagnement psychothérapeutique étaient des constituants de l'expérience. On peut ainsi dégager cinq moments de la psychothérapie qui sont partie intégrante du phénomène d'émergence de soi dans ce contexte. Ce sont des moments consacrés à une tâche particulière, dont la durée et les modalités sont variables, mais qui aident le client à cheminer d'une phase du processus à l'autre.

- 1) L'introduction au processus psychothérapeutique. Le début du processus thérapeutique émerge à la suite d'un moment critique de l'existence qui pousse la personne à chercher de l'aide psychologique et s'engager dans une démarche.
- 2) L'entrée dans l'expérience. Une fois la personne engagée dans le processus, elle peut entrer dans l'expérience d'introspection par le biais de modalités variées. Il peut s'agir, dans ce contexte, de procédures propres à la psychothérapie eidétique, de stimuli internes ou externes ou d'échanges verbaux avec le psychothérapeute.
- 3) La description de l'expérience. Une fois la prise de conscience amorcée, la personne est invitée à être présente à l'expérience, à la laisser se développer et à la décrire de manière détaillée, dans ses composantes corporelles, émotionnelles et cognitives.
- 4) L'approfondissement de l'expérience. Cet approfondissement correspond à une prise de contact plus globale avec l'expérience qui se fait également par le biais de ses dimensions corporelle, émotionnelle et cognitive. Elle est réalisée en lien avec le psychothérapeute dont la présence soutient, guide ou encadre la démarche.
- 5) L'intégration de l'expérience. Finalement, un moment d'intégration permet d'approfondir le sens de l'expérience et d'ancrer sa richesse. Cette étape favorise l'autonomie du client quant au processus thérapeutique. À terme, la personne conserve quelques images significatives qui sont des phares dans sa vie. Le thérapeute accompagne cette étape par des interventions plus ou moins marquées selon les besoins.

En conclusion, le phénomène d'émergence de soi, tel qu'il apparaît à la lumière des descriptions des participants, révèle une expérience fondamentalement existentielle et intégrative. Il s'agit d'un processus en six phases, qui évolue au fil d'une démarche psychothérapeutique. Cinq moments de la psychothérapie favorisent l'exploration et le développement d'une prise de conscience puissante et saisissante qui peut se vivre, à terme, comme une révélation. Cette expérience intense représente un moment fort et signifiant de la psychothérapie.

Discussion

Trois aspects de l'expérience d'émergence de soi feront l'objet de considérations particulières : le phénomène comme prise de conscience puissante et saisissante, sa dimension temporelle et l'importance d'un accompagnement sensible. En terminant, nous présenterons comment les résultats de la recherche ont pu enrichir trois pratiques d'intervention.

La littérature envisageait déjà l'expérience d'émergence de soi sous l'angle des prises de conscience (insight). Toutefois, les résultats de la présente recherche révèlent une forme particulière de prise de conscience. Elle est décrite comme étant puissante et saisissante. Il ne s'agit donc pas d'une prise de conscience de l'ordre de celles que l'on fait régulièrement lors d'un accompagnement en counseling et en psychothérapie, mais de ces expériences plus rares qui portent sur des thèmes de nature existentielle, qui demandent une exploration en profondeur, qui éveillent des sensations au pouvoir intégrateur, et qui deviennent source de mouvement intérieur et de transformation. Cette distinction est importante, car elle permet de discerner des niveaux dans les processus de changement.

Un deuxième aspect concerne la dimension temporelle du processus. Compte tenu de l'implication personnelle exigée, de la profondeur des thèmes explorés et du niveau d'intégration souhaité dans ce type d'expérience, il devient manifeste que la démarche doit prendre un certain temps. De tels processus demandent un espace particulier qui offre à la personne la possibilité de s'engager pleinement dans la psychothérapie, d'entrer à son rythme dans une expérience significative, d'élaborer la prise de conscience de manière détaillée avec le psychothérapeute, d'éprouver pleinement ce qui émerge tout en saisissant la portée existentielle, et enfin d'intégrer suffisamment l'expérience pour en faire une prise conscience qui favorise la transformation de l'être.

Le troisième aspect concerne la démarche d'accompagnement qui s'est révélée, dans cette recherche, reliée au phénomène. Cette démarche met en évidence, d'une part l'importance de la présence du psychothérapeute auprès de la personne et, d'autre part, la profondeur des interventions qu'il doit accomplir pour soutenir celle-ci dans son cheminement. On a l'impression que la personne accepte d'aller dans ces chemins existentiels, parce qu'accompagnée par une présence qui incarne la sécurité, un guide qui a déjà fait le chemin (Ratté et al., 2010). L'expérience d'émergence de soi semble indissociablement liée à cette fonction de guide du thérapeute.

Les résultats de cette recherche phénoménologique ont enrichi concrètement trois pratiques d'intervention. La structure de l'expérience révèle le lien entre le déroulement du processus d'émergence et les interventions à privilégier pour soutenir le client dans son expérience. Cela permet à l'intervenant d'observer le processus et de repérer à quelle phase la personne peut se situer puis, en fonction de cette reconnaissance, d'adapter ses interventions aux besoins qui émergent. Il peut ainsi, non seulement suivre le client dans son exploration, mais également anticiper le mouvement à venir et la direction que peut prendre un processus de ce niveau d'intensité et de profondeur. Ces constituants se sont révélés des outils pédagogiques précieux tant dans la formation en counseling et en psychothérapie eidétiques, qu'en supervision professionnelle. Enfin, les six phases de l'expérience d'émergence de soi ont servi de modèle pour l'élaboration d'un cadre d'accompagnement eidétique des personnes souffrant d'épuisement professionnel. Ce cadre d'intervention met l'accent sur l'alliance thérapeutique, la reconnaissance puis l'approfondissement de l'expérience vécue tant au point de vue des symptômes que des éléments qui ont favorisé l'épuisement, la préparation et l'accompagnement lors du retour au travail, et finalement l'intégration de l'expérience dans sa globalité (Caouette, 2011b).

Références

- Ahsen, A. (1968). *Basic concepts in eidetic psychotherapy*. New York : Brandon House.
- Caouette, L. (2011a). *L'expérience d'émergence de soi dans le contexte de la psychothérapie eidétique : Une recherche phénoménologique*. (Thèse de doctorat, Université Laval, Québec).
- Caouette, L. (2011b). *Le burnout : compréhension, intervention et prévention dans le cadre eidétique*. Stage de formation, 9 et 10 avril 2011, Montpellier, France.
- Caouette, L. et Hochman, J. (2007). Mental image as a companion in eidetic psychotherapy. *Journal of Mental Imagery*, 31(3&4), 47-62.
- Castonguay, L.G. , Muran, J.C. , Angus, L. , Hayes, J.A., Ladany, N. et Anderson, T. (Eds.) (2010). *Bringing psychotherapy research to life*. Washington, DC : APA.
- DeAngelis, T. (2010). Closing the gap between practice and research. *Monitor on Psychology*, 41 (6), 42-45.
- Gendlin, E. (1996). *Focusing-oriented psychotherapy*. New York : Guilford Press.
- Giorgi, A. (2009). *Descriptive phenomenology in psychology. A modified husserlian approach*. Pittsburgh : Duquesne University Press.
- Hochman, J. (2007). *Brief image therapy. Ahsen's ten sessions model*. New York : Brandon House.

- May, R. (1972). *Le désir d'être. Psychothérapie existentielle*. Paris : Epi SA Éditeurs.
- Ratté, J., Roussin, C., Caouette, L., Dubois, A. et Goyer, L. (2010). *Fondements du counseling psychologique. Dimension spirituelle permettant à une personne souffrante de donner sens à son expérience et de cheminer* (Rapport de recherche). Québec, QC : Fonds Gérard-Dion de l'Université Laval.
- Schneider, K.J. (Ed.) (2008). *Existential-integrative psychotherapy. Guideposts to the core of practice*. New York : Routledge.
- Sheikh, A.A. et Jordan, C.S. (2001). Eidetic psychotherapy. Dans R.J. Corsini (Ed.), *Handbook of innovative therapy*. 2nd ed. New York : John Wiley & Sons, Inc.
- Wertz, F.J. (2005). Phenomenological research methods for counseling psychology. *Journal of Counseling Psychology*, 52, 167-177.

À PROPOS DES CHERCHEURES ET CHERCHEURS

Nouvelles publications

- B. Bourassa** et M. Boudjaoui (avec la collaboration d'*Isabelle Skakni*) (dir.) (2012). *Des recherches collaboratives en sciences humaines et sociales (SHS) : enjeux, modalités et limites*. Québec, QC : Les Presses de l'Université Laval. Collection : Pratiques d'accompagnement professionnel.
- Boudjaoui, M. et **Bourassa, B.** (2012). Introduction. Dans **B. Bourassa** et M. Boudjaoui (avec la collaboration d'*Isabelle Skakni*) (dir.), *Des recherches collaboratives en sciences humaines et sociales (SHS) : enjeux, modalités et limites* (p. 1-11). Québec, QC : Les Presses de l'Université Laval. Collection : Pratiques d'accompagnement professionnel.
- Bourassa, B., Leclerc, C. et Fournier, G.** (2012). Assumer et risquer une posture de recherche collaborative (RC). Dans **B. Bourassa** et M. Boudjaoui (avec la collaboration d'*Isabelle Skakni*) (dir.), *Des recherches collaboratives en sciences humaines et sociales (SHS) : enjeux, modalités et limites* (p. 13-46). Québec, QC : Les Presses de l'Université Laval. Collection : Pratiques d'accompagnement professionnel.
- Bourassa, B.** (2012). Préface : L'impuissance au cœur du changement. Dans Y. Le Bossé, *Sortir de l'impuissance : promouvoir le développement du pouvoir d'agir des personnes et des collectivités. Tome 1 : Fondements et cadres conceptuels*. Québec : Éditions ARDIS.
- Evola, R.** (2012). *Comprendre le phénomène de l'émergence*. Paris, France : Publibook.
- Goyer, L.** (2012). Pratiques évaluatives en développement de carrière : une valeur ajoutée. *OrientAction*, automne 2012. En ligne : http://www.orientaction.ca/index.php?option=com_content&view=article&id=365&catid=66&Itemid=79
- Goyer, L.** (2012). Postface. Dans F. Danvers, *S'orienter dans la vie : la sérendipité au travail ? (Tome 2)* (p.1019-1025). Lille, France : Presses universitaires Septentrion.
- Le Bossé, Y.** (2012). *Sortir de l'impuissance : Invitation à soutenir le développement du pouvoir d'agir des personnes et des collectivités. Tome 1 : Fondements et cadres conceptuels*. Québec, QC : Éditions ARDIS.
- Negura, L.** (2012). Cercetarea critica in asistenta sociala ca factor de democratizare. *Psihologie. Pedagogie speciala. Asistenta sociala*, 2(27), 47-53.
- Poirel, E., Lapointe, P. et Yvon, F.** (2012). Coping with administrative constraints in Québec school principals. *Canadian Journal of School Psychology*, 27(4), 300-316.
- Tremblay, K. N., Côté, A., **Lachance, L.** et Richer, L. (2012). Utilisation des services en déficience intellectuelle et satisfaction des parents à leur égard. *Revue francophone de la déficience intellectuelle*, 23, 56-63.

Les blogues des chercheur-e-s du CRIEVAT

Louis Cournoyer

« *Orientation pour tous!* »

<http://orientationpourtous.blogspot.ca/> et

<http://www.facebook.com/home.php#!/Orientationpt?fref=ts>

Liette Goyer

ET « *Blogue, nouvelles et diffusion* »

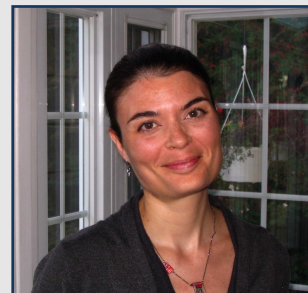
<http://wp.liettegoyer.com/>

... ajoutez-les à vos favoris dès maintenant!

Nouvelle membre du CRIEVAT

Manon Chamberland

Manon Chamberland est professeure au département de travail social de l'Université du Québec en Outaouais (campus de Saint-Jérôme). Elle y enseigne les cours qui se rapportent au travail social de groupe ainsi qu'à la supervision des stages. Son parcours professionnel en intervention sociale et en orientation l'a menée à s'interroger sur la manière dont les personnes intègrent leur expérience et développent des savoirs qui peuvent être réinvestis dans des actions permettant un vivre-ensemble. Plus précisément, elle s'intéresse au développement du pouvoir d'agir des personnes et des collectivités et son apport potentiel pour les pratiques professionnelles ainsi que pour la formation. Après s'y être attardée à partir de l'étude des parcours de femmes récemment immigrées à Montréal, elle a ensuite dirigé son attention sur les pratiques d'intervenantes au sein d'organisations communautaires fréquentées par des femmes immigrantes à Montréal, Bruxelles et Grenoble. Ses travaux actuels portent sur les récits de pratiques, la mise en commun des savoirs et le développement d'outils pédagogiques.



À PROPOS DES ÉTUDIANTES ET ÉTUDIANTS

Bourses, prix et distinctions

Le 29 novembre dernier, **Caroline Savoie**, diplômée à la maîtrise en sciences de l'orientation sous la direction d'**Annie Pilote**, a reçu le 3^e prix d'excellence pour son dossier de maîtrise avec mémoire de la Faculté des sciences de l'éducation de l'Université Laval. Le mémoire de madame Savoie a pour titre « *(Re)construction identitaire lors des études universitaires : le cas de jeunes originaires de régions majoritairement francophones du Nouveau-Brunswick lors d'une expérience de mobilité* » et est disponible à l'adresse suivante :

<http://www.theses.ulaval.ca/2011/28713/28713.pdf>

Du travail de qualité justement récompensé! Bravo!



Caroline Savoie

Étudiant-e-s nouvellement admis-es au CRIEVAT

| NOM / PROGRAMME | TITRE DE LA RECHERCHE | DIRECTION |
|---|---|---------------------------------|
| BRAULT, Julien Maîtrise avec essai en carrièreologie | L'impact d'un programme d'intervention inspiré de la thérapie d'acceptation et d'engagement sur la santé psychologique des étudiants universitaires | Simon Grégoire |
| DIONNE, Nathalie Maîtrise avec essai en carrièreologie | Le rôle de l'isolement professionnel sur la santé psychologique des directions d'établissements sociaux au Québec | Simon Grégoire Lise Lachance |
| LEDUC, Catherine Maîtrise avec essai en carrièreologie | Regard sur l'adaptation des pratiques des conseillers d'orientation visant la mobilisation chez de jeunes adultes sans diplôme en contexte d'orientation : le cas des conseillers d'orientation œuvrant au sein de la mesure jeunes en action | Louis Cournoyer |
| ST-PIERRE, Joëlle Maîtrise avec essai en carrièreologie | L'apport de la thérapie d'adaptation et d'engagement dans un contexte d'orientation | Simon Grégoire |

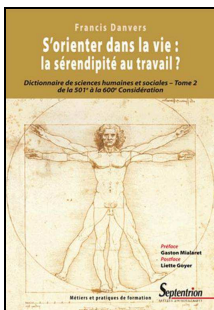
Activités scientifiques des étudiant-e-s

Cloutier, K. (2012, novembre). *Les parcours professionnels de toxicomanes ayant été victimes d'abus physiques ou sexuels durant l'enfance*. Communication présentée au 6^e Symposium étudiant du CRIEVAT, Université Laval : Québec, QC.

- Dorval-Morissette, L. (2012, novembre). *Former le bon enseignant : regard ethnographique sur le programme de formation des maîtres à l'Université d'Helsinki*. Communication présentée au 6^e Symposium étudiant du CRIEVAT, Université Laval : Québec, QC.
- Laroche, G. (2012, novembre). *Les rôles que jouent les préjugés dans le processus de réinsertion et de maintien en emploi de personnes qui ont vécu un arrêt de travail en raison d'un problème de santé mentale*. Communication présentée au 6^e Symposium étudiant du CRIEVAT, Université Laval : Québec, QC.
- Pelletier, M. (2012, novembre). *Comment aborder l'expérience des cadres face aux enjeux éthiques dans la gestion du personnel?* Communication présentée au 6^e Symposium étudiant du CRIEVAT, Université Laval : Québec, QC.
- Pinault, M. (2012, novembre). *L'identité en jeu : se faire soi dans un jeu de rôle en ligne massivement multijoueur*. Communication présentée au 6^e Symposium étudiant du CRIEVAT, Université Laval : Québec, QC.

VOS SUGGESTIONS DE LECTURE

Danvers, F. (2012). *S'orienter dans la vie : la sérendipité au travail? Dictionnaire de sciences humaines et sociales (Tome 2)*. Lille, France : Presses universitaires Septentrion. [ISBN : 978-2-7574-0396-9]



Un résumé de **Liette Goyer**, professeure et chercheure régulière du CRIEVAT, qui signe la postface de cet ouvrage :

Cet ouvrage représente un dictionnaire différent des autres. Résultat d'une démarche de réflexion et de recherche, le deuxième tome de l'essai d'anthropologie de la formation intitulé : *S'orienter dans la vie : la sérendipité au travail ?* offre, autant dans sa forme que par ses contenus, une solide base de connaissances avec un apport original de 100 nouvelles considérations incluant des notions essentielles. En raison de ces caractéristiques, il s'avère utile à plusieurs acteurs, sur divers plans :

- aux étudiants et aux professionnels en exercice, il procure un guide pour orienter leurs formations initiale et continue;
- aux analystes des politiques publiques et décideurs du domaine, il assure des repères concernant des questions essentielles;
- aux enseignants et aux chercheurs, il suggère des pistes de réflexion pour valider des questionnements, pour enrichir des hypothèses et pour mieux saisir la complexité des contenus liés à l'orientation.

Cet ouvrage de Francis Danvers constitue un instrument d'éducation continue, non seulement pour les professionnels des sciences humaines et sociales actuels et futurs, mais aussi pour les collectifs qui soutiennent les pratiques et les recherches de ces professionnels dans le domaine de l'orientation. Si l'orientation scolaire et professionnelle a l'intérêt de s'appuyer sur des concepts, des modèles et des méthodes, il faut constamment réfléchir à l'utilisation sociale de ces moyens. Les travaux de Francis Danvers offrent des repères pour mieux analyser nos spécificités et nos apports. L'orientation doit développer une image sociale claire, cohérente et positive. Pour ce faire, il est indispensable d'accentuer la réflexion théorique et le développement de la recherche tout en favorisant la formation continue. Le présent tome participe à la valorisation de la profession et de son domaine d'étude. Ce dictionnaire, illustré par de nombreux exemples pratiques, est destiné à toutes personnes désireuses de découvrir ou d'approfondir le domaine de l'orientation.

Les publications de Francis Danvers n'ont pas leur équivalent dans les Amériques. C'est pourquoi il est impératif de les faire connaître auprès des différents acteurs et les relayeurs. Ce deuxième tome expose 100 nouveaux concepts, des considérations reliées à des résultats récents de recherches, des fondements théoriques et des formes d'intervention pratique qui en découlent. Il repose sur l'expertise de l'auteur et de son équipe. Il importe d'encourager la poursuite de ce vaste chantier initié par Francis Danvers, chantier qui apporte un regard contemporain et novateur sur l'orientation scolaire et professionnelle.

Le Bossé, Y. (2012). *Sortir de l'impuissance : Invitation à soutenir le développement du pouvoir d'agir des personnes et des collectivités. Tome 1 : Fondements et cadres conceptuels*. Québec, QC : ARDIS. [ISBN : 978-2-9810811-4-8]



À première vue, on pourrait estimer que dans les pays dits « développés », les bénéficiaires des pratiques sociales sont plutôt choyés. Si on ne tient compte que de l'importance des sommes investies pour la résolution des problèmes sociaux, on est tenté de considérer que ceux qui adoptent une position critique « se plaignent le ventre plein ». En effet, la majorité de ces pays disposent d'une armée de professionnels spécialisés et entièrement voués à la prise en charge des souffrances de leurs contemporains. Mais ces moyens sont-ils adéquats? Tout cet argent investi, ce réseau d'institutions spécialisées et cette multitude de professionnels parviennent-ils à atteindre les finalités qu'ils poursuivent?

En fait, les pratiques sociales sont en crise. Plus précisément, elles se détériorent en raison d'une évolution socio-économique plus générale qui a pour triple effet d'augmenter la demande d'aide professionnelle, de diminuer les ressources disponibles pour offrir ce soutien et de remettre en question l'efficacité des pratiques traditionnelles.

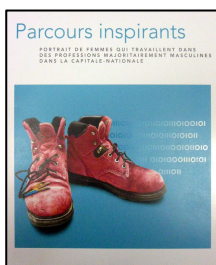
Il faut donc développer de nouvelles façons de venir en aide aux personnes en difficulté, une manière de renouveler le sens et l'efficacité de ces professions fondées sur l'idéal de l'entraide citoyenne. Les propositions ne sont pas légion. Le présent ouvrage, premier tome d'une série de trois, en présente une parmi d'autres possibles.

Evola, R. (2012). *Comprendre le phénomène de l'émergence*. Paris, France : Publibook. [ISBN : 9782748397819]



Qu'entend-on par « émergence »? Quels lois, principes, facteurs et mécanismes voir derrière elle et à sa genèse? Est-elle fondamentalement prévisible ou échappe-t-elle aux prédictions? La concernant, quelle véritable place accorder au déterminisme et à la causalité? Ces questionnements moins innocents que matière à controverse animent la pensée de R. Evola tout au long de cet essai théorique qui, à partir d'une approche volontiers pluridisciplinaire étaye et développe des arguments et idées qui ne manqueront pas de heurter certains... mais qui redéfinissent avec audace sa manière d'aborder le sujet. Pour être théorique, l'ouvrage de R. Evola n'en est pas moins empreint de passion et de volonté de faire bouger les lignes de réflexion traditionnelles et comme établies. Un texte courageux par conséquent, qui dépasse toutefois les limites de son thème pour aborder aussi des territoires de nature quasi philosophique, qui renverront chacun à des problématiques collectives et personnelles.

Plouffe, V., Day, A.-M., Jacob, D. et Rodrigues, W. (2011). *Parcours inspirants. Portrait de femmes qui travaillent dans des professions majoritairement masculines dans la Capitale-Nationale*. Québec, QC : Centre-étape. [ISBN : 978-2-9812595-0-9]



Cette étude exploratoire a été réalisée par l'organisme Centre étape. La recherche vise à dresser le portrait des travailleuses et des employeurs dans des secteurs d'emploi majoritairement masculins dans la région de la Capitale-Nationale. Plus précisément, les objectifs ciblés étaient de démontrer les besoins des travailleuses en matière d'intégration et de maintien en emploi et de proposer des recommandations dans l'optique de concevoir un projet relatif aux femmes dans les secteurs non traditionnels. La recherche a été menée selon une approche mixte, combinant des méthodes qualitatives et quantitatives. Les renseignements ont donc été recueillis par l'intermédiaire de questionnaires et d'entrevues auprès de travailleuses et de représentants d'entreprise de la région. L'étude s'est échelonnée du mois d'avril 2009 au mois de juillet 2010.

Le présent rapport, rédigé à partir des données recueillies, se compose de plusieurs sections. La première présente la problématique concernant les femmes dans les professions à prédominance masculine. Celle-ci est suivie d'un portrait statistique du marché du travail dans la Capitale-Nationale. Nous exposons ensuite les objectifs et la méthodologie de l'étude, puis les résultats quantitatifs et qualitatifs. Nous terminons par la synthèse des résultats et les faits saillants, les limites de l'étude, ainsi que nos recommandations.

Bennighoff, M., Fassa, F. Goastellec, G. et Leresche, J.P. (dir) (2012). *Inégalités sociales et enseignement supérieur*. Paris, France : De Boeck. [ISBN : 9782804171162]



Thème classique des études sur l'enseignement supérieur, les inégalités redeviennent un sujet polémique : la crise économique et financière des années 2008-2012 interroge notamment la capacité des individus ou des familles à financer des études supérieures. Elle questionne également les universités dans leurs missions, leurs structures, leur attractivité et leurs financements.

Dans le contexte de massification des études tertiaires, le triple mouvement de différenciation, de compétition et d'internationalisation des enseignements supérieurs a eu pour effet, au cours des dernières années, le renouvellement et la diversification des problématiques de recherche dans le domaine des inégalités sociales. De la fatalité à l'action, les inégalités constituent dorénavant l'une des problématiques dominantes des réflexions menées sur l'enseignement supérieur et les universités.

Pour essayer de comprendre les processus à l'œuvre, cet ouvrage vise à répondre à quatre grandes questions : quelles sont les inégalités actuellement observables dans l'enseignement supérieur ? Comment sont-elles (re)produites ? Quelles en sont les conséquences en termes d'accès, de succès, de carrière et de genre ? Comment sont-elles traitées politiquement, socialement et institutionnellement ?

APPEL DE COMMUNICATIONS

Le RÉPERTOIRE DES APPELS DE PUBLICATION ET COMMUNICATION est accessible en ligne.

- D'autres appels sont ajoutés régulièrement. Vous pouvez les consulter à cette adresse :
http://www.crievat.fse.ulaval.ca/recherches_interventions/activites/appels_publication_et_communication



7th INTERNATIONAL TECHNOLOGY, EDUCATION AND DEVELOPMENT CONFERENCE

Quand : 4 au 6 mars 2013 – València (Espagne)

Date limite : 13 décembre 2012

Pour informations : <http://iated.org/inted2013/>



45^e CONGRES ANNUEL DE L'ASSOCIATION QUÉBÉCOISE D'INFORMATION SCOLAIRE ET PROFESSIONNELLE (AQISEP)

Quand : 19 au 21 juin 2013 – Magog (Québec)

Date limite : 14 décembre 2012

Pour informations :

https://www.fse.ulaval.ca/fichiers/site_crievat/documents/Appel_communication_publication/Appel_de_presentations_-_Congres_AQISEP_juin_2013.DOCX



5^e CONGRES DE L'ASSOCIATION INTERNATIONALE POUR LA FORMATION, LA RECHERCHE ET L'INTERVENTION SOCIALE (AIFRIS)

Thème : *Construction, Transformation & Transmission des Savoirs : les enjeux pour l'intervention sociale.*

Quand : 2 au 5 juillet 2013 – Lille (France)

Date limite : 15 janvier 2013

Pour informations : http://aifris.eu/09commun/telechargement/appel_congres_lille.pdf



COLLOQUE ÉCOLE, LOISIRS, CULTURE, LA FABRIQUE A GARÇONS

Quand : **13 et 14 mai 2013** – Bordeaux (France)

Date limite : **15 janvier 2013**

Pour informations : <http://calenda.org/209684>



COLLOQUE INTERNATIONAL DU GROUPE D'ETUDE SUR LE TRAVAIL ET LA SOUFFRANCE AU TRAVAIL (GESTES)

Thème : *Quelles actions pour un autre travail : soulager la souffrance, éradiquer les facteurs de risques, « soigner le travail » ?*

Quand : **10 et 11 juin 2013** – Montrouge (France)

Date limite : **15 janvier 2013**

Pour informations : <http://gestes.net/appecolloquegestes/>

26th CHER Annual Conference



26th CONSORTIUM OF HIGHER EDUCATION RESEARCHERS ANNUAL CONFERENCE

Thème : *The roles of higher education and research in the fabric of society.*

Quand : **9 au 11 septembre 2013** – Lausanne (Suisse)

Date limite : **31 janvier 2013**

Pour informations : <http://www3.unil.ch/wpmu/cher2013/>



CONGRES INTERNATIONAL D'ACTUALITE DE LA RECHERCHE EN EDUCATION ET EN FORMATION (AREF 2013)

Quand : **27 au 30 août 2013** – Montpellier (France)

Date limite : **1^{er} février 2013**

Pour informations : <http://www.eref2013.univ-montp2.fr/appe/appe.html>



8th ANNUAL EDUCATION AND DEVELOPMENT CONFERENCE

Quand : **5 au 7 mars 2013** – Bangkok (Thaïlande)

Date limite : **1^{er} février 2013**

Pour informations : <http://www.tomorrowpeople.org/edc-conference.html>



4th ANNUAL WOMEN'S LEADERSHIP AND EMPOWERMENT CONFERENCE

Quand : **13 au 15 mars 2013** – Bangkok (Thaïlande)

Date limite : **1^{er} février 2013**

Pour informations : <http://www.tomorrowpeople.org/wlc-conference.html>

APPEL DE PUBLICATIONS

INITIO. REVUE SUR L'ÉDUCATION ET LA VIE AU TRAVAIL.



Thème : *Minorité en éducation et dans le monde du travail.*

Date limite : **25 janvier 2013**

Pour informations : <http://www.initio.fse.ulaval.ca/appels>

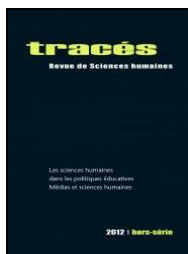


ÉDUQUER|FORMER

Thème : *La polyvalence en éducation : nouvelles perspectives.*

Date limite : **28 janvier 2013**

Pour informations : <http://educuer-former.icp.fr/ojs/index.php/ef/annonce/view/3>



TRACÉS

Thème : *Éducation : émancipation*

Date limite : **1^{er} février 2013**

Pour informations : <http://calenda.org/225015>

À METTRE À L'AGENDA



5^e ÉDITION DE LA CONFÉRENCE ANNUELLE SUR L'ABSENTÉISME AU TRAVAIL

Thème : *Santé psychologique et mieux-être au travail*

Lieu : Montréal

Date : 23 janvier 2013

Pour informations : <http://www.lesaffaires.com/evenements/grandes-conferences/sante-psychologique-et-mieux-etre/549401#programme>



CANNEXUS 2013 - CONGRÈS NATIONAL EN DÉVELOPPEMENT DE CARRIÈRE

Lieu : Ottawa

Date : 28 au 30 janvier 2013

Pour informations : <http://cannexus.ca/CX/?q=fr>



16th ANNUAL CAREER DEVELOPMENT CONFERENCE / 12th ANNUAL INTERNATIONALLY TRAINED PROFESSIONALS CONFERENCE

Lieu : Vancouver – Colombie-Britannique

Date : 8 et 9 mars 2013

Pour informations : http://www.bccda.org/CDC_generalinfo.cfm



COLLOQUE 2013 DU REGROUPEMENT QUÉBÉCOIS DES ORGANISMES POUR LE DÉVELOPPEMENT DE L'EMPLOYABILITÉ (RQuODE)

Thème : *Entrer dans la lumière : de la connaissance à la reconnaissance.*

Lieu : Mont Orford - Estrie

Date : 20 au 22 mars 2013

Pour informations : <http://www.savie.qc.ca/rquode2/>



1^{er} SYMPOSIUM DU GROUPE DE RECHERCHE ET D'INTERVENTION SUR L'INSERTION ET LE MAINTIEN DURABLE EN EMPLOI

Thème : *De la recherche à la pratique... et vice-versa!*

Date : 12 avril 2013 – Université Laval (Québec)

19 avril 2013 – Montréal

Pour informations : **À venir...**



PROCHAIN NUMÉRO DE LA VRC : Février 2013

Vos commentaires et suggestions sont appréciés!

Merci de communiquer avec le **Comité éditorial**

Courriel : vrccrievat@fse.ulaval.ca