



Centre de recherche
et d'intervention sur
l'éducation et la vie
au travail

Pavillon des sciences de
l'éducation
2320, rue des Bibliothèques
Local 658, Université Laval
Québec QC G1V 0A6
Site web :
www.fse.ulaval.ca/crievat

Volume 9, numéro 1
Février 2015

Table des matières

Introduction	1
Le CRIEVAT en primeur	1
Chercheur-e-s cherchent et trouvent ...	3
À propos des chercheur-e-s	5
À propos des étudiant-e-s	6
Vos suggestions de lecture	8
Appel de communications	12
Appel de publications	13
À mettre à l'agenda	14
Varia	15

Le Comité éditorial

Jessica Bédard
agente de secrétariat du CRIEVAT

Bruno Bourassa, Ph.D.
professeur titulaire et chercheur
régulier au CRIEVAT

Marie-Denyse Boivin, Ph.D.
professeure retraitée et chercheure
associée au CRIEVAT

Daniel Côté, M.A.
rédacteur et adjoint à la direction du
CRIEVAT

Geneviève Fournier, Ph.D.
professeure titulaire et directrice du
CRIEVAT

Marcelle Gingras, Ph.D.
professeure titulaire et chercheure
régulière au CRIEVAT

INTRODUCTION

Les chercheur-e-s du CRIEVAT ont terminé l'année 2014 et débuté l'année 2015 en force et le fruit de leurs activités de recherches est présenté dans les pages qui suivent.

Tout d'abord, des informations relatives aux activités de diffusion, passées et à venir, du CRIEVAT pour l'hiver 2015 sont exposées. Par la suite, vous pourrez lire un compte rendu de la conférence d'ouverture du *Congrès international en orientation et développement de carrière* (AIOSP, OCCOQ, RQuODE), rédigé par Charles Bujold et prononcée par Geneviève Fournier le 4 juin dernier. Cette communication dont le titre était « *Diversification des parcours professionnels : enjeux individuels et collectifs* » a été fort appréciée par l'auditoire. Plus loin, deux rubriques sont consacrées aux activités des chercheur-e-s et des étudiant-e-s.

Finalement, une sélection de livres est suggérée, de même qu'une revue riche et variée des appels de communications et de publications, ainsi qu'une panoplie d'événements à mettre à l'agenda.

Bonne année 2015 à tous et à toutes!

Le Comité éditorial de la VRC



LE CRIEVAT EN PRIMEUR

Rendez-Vous du CRIEVAT – Hiver 2015

À VENIR...

Rendez-Vous du CRIEVAT

Centre de recherche et d'intervention sur l'éducation et la vie au travail

Lundi 23 février 2015
de 12h00 à 13h30

Évènement GRATUIT et OUVERT au public

Chantal Leclerc
Ph. D., professeure au département des fondements et pratiques en éducation de l'Université Laval et chercheure au CRIEVAT

Bruno Bourassa
Ph. D., professeur au département des fondements et pratiques en éducation de l'Université Laval et chercheur au CRIEVAT

**Le travail professionnel :
le plus beau métier du monde, sauf que ...**

Résumé
Devenir professeur ou professeur d'université constitue l'aboutissement positif d'un long cheminement pour des personnes qui aiment approfondir des sujets, sortir des sentiers battus, partager leurs connaissances et avoir ainsi le sentiment d'apporter des contributions socialement et scientifiquement pertinentes. Plusieurs enquêtes révèlent toutefois des signes inquiétants de détresse psychologique liés à la culture universitaire et aux conditions d'exercice du travail. Comment reconnaître ce qui peut favoriser ou, à l'inverse, compromettre la santé et l'engagement dans une carrière universitaire? Comment prévenir les malaises observés et y remédier?

En complément aux données quantitatives, une recherche qualitative, interprétative et collaborative s'est imposée pour accéder aux expériences subjectives qui se profilent derrière les chiffres. Rencontrés en groupes ou individuellement, des professeures et professeurs ont décrit les aspects de leur travail auxquels ils sont le plus attachés, mais aussi des situations professionnelles éprouvantes : surcharge, fragmentation des tâches, dérives de la recherche, de la formation, de la collégialité et de la gestion. Cette démarche a mis en évidence les enfermements de l'expérience individuelle et levé le voile sur des aspects pénibles, peu visibles, voire dissimulés du travail professionnel, tout en cernant de possibles solutions. Plusieurs questions méritent d'être relayées et mises en délibération dans l'espace élargi de la communauté universitaire. Cela sera une condition au changement.

La communication présentera les résultats saillants de cette démarche et permettra aussi de discuter des exigences de sa méthodologie qui pourrait être adoptée dans d'autres milieux de travail.

Rendez-Vous du CRIEVAT

Centre de recherche et d'intervention sur l'éducation et la vie au travail

Lundi 23 mars 2015
de 12h00 à 13h30

Évènement GRATUIT et OUVERT au public

Louis Richer
Ph. D., professeur au département des sciences de la santé de l'Université du Québec à Chicoutimi et chercheur au CRIEVAT

Lise Lachance
Ph. D., professeure au département d'éducation et de pédagogie de l'UQAM et chercheure au CRIEVAT

**Les effets de la présence attentive sur
l'adaptation au stress : changements
anatomiques, physiologiques et cognitifs**

Résumé
Les nouvelles réalités du marché du travail et de la vie familiale peuvent avoir des répercussions majeures sur le bien-être et la santé des individus. Les stresseurs vécus au quotidien, les événements majeurs et les transitions de vie représentent tous des défis importants pour les individus sur le plan de l'adaptation personnelle et sociale. Le fonctionnement du cerveau subit également les conséquences de l'exposition à ces différentes sources de stress. Pour contrer les effets du stress, de plus en plus de personnes se tournent vers des techniques alternatives à la médecine et à la pharmacologie, telles que la pratique de la méditation de type présence attentive. Il devient alors pertinent de mieux comprendre les effets de cette pratique sur l'anatomie et la physiologie du système nerveux ainsi que sur le fonctionnement cognitif. Cet intérêt est d'autant plus grand dans la mesure que sont connus les effets délétères du stress sur le cerveau et le système endocrinien. Cette présentation vise à faire état des connaissances et à porter un regard critique sur les études traitant des liens entre la présence attentive et de nombreux aspects de la santé physique et psychologique. La pratique de la présence attentive affecterait, entre autres, le fonctionnement du cerveau en modifiant non seulement sa physiologie, mais également sa morphologie. Ceci aurait comme conséquence de produire des changements positifs sur le fonctionnement cognitif et le système immunitaire. Par contre, les résultats des recherches ne font pas nécessairement l'unanimité en raison notamment de la composition de certains échantillons et des devis de recherche adoptés. Ce portrait des connaissances à l'égard des effets de la présence attentive sur le fonctionnement du cerveau permettra de mieux saisir les enjeux liés à une telle pratique.

CLIQUEZ SUR LES AFFICHES POUR LES VISUALISER DANS LEUR FORMAT ORIGINAL.

FRANCE PICARD – 6 février 2015

Titre : *Entre le formel et le réel : étude comparative internationale des parcours d'orientation des jeunes vers l'enseignement supérieur.*



Le 6 février dernier, **France Picard**, professeure au département des fondements et pratiques en éducation de l'Université Laval et chercheure au CRIEVAT, est venue lancer la saison d'hiver 2015 des *Rendez-Vous du CRIEVAT*. Dans sa communication, elle a présenté les plus récents résultats de recherche d'une équipe dont elle est responsable. L'équipe se penche actuellement, sur la comparaison internationale des dispositifs nationaux d'orientation scolaire et professionnelle de 5 pays (France, Suisse, Québec, Turquie et Burkina Faso). Plus précisément, ces chercheur-e-s tentent de comprendre dans quelle mesure le dispositif d'orientation

scolaire et professionnelle d'un pays ou d'une région influence la liberté qu'ont réellement les jeunes adultes vulnérables d'envisager l'enseignement supérieur (ES) comme un projet d'études possible et valorisé par ces derniers. La conférencière a ainsi exposé quelques éléments de l'analyse comparative en cours, elle a notamment exposé les facteurs capacitants et incapacitants des dispositifs nationaux d'orientation scolaire et professionnelle. L'équipe de recherche vient d'entamer la deuxième phase de ce projet qui est à même de susciter des échanges fructueux, comme ça a été le cas lors de la période de discussions de ce *Rendez-Vous du CRIEVAT*. Enfin, signalons que cette conférence midi a été très appréciée des nombreuses personnes présentes.

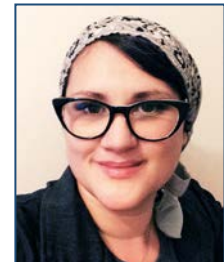


- Pour consulter le document PowerPoint présenté par France Picard, [cliquez ici](#).

Changements au secrétariat du CRIEVAT

Suite au départ d'Annie Drouin en novembre dernier, nous avons depuis le début du mois de janvier une nouvelle agente de secrétariat au CRIEVAT. Il s'agit de **Jessica Bédard** (secretariat.crievat@fse.ulaval.ca). Comme c'est le cas depuis le départ de Diane Dussault en 2013, Jessica partagera son temps entre le CRIEVAT et le département des fondements et pratiques en éducation de l'Université Laval.

Bienvenue dans l'équipe Jessica!



Changement au comité éditorial de la VRC

Mariève Pelletier, récente diplômée au doctorat en sciences de l'orientation et membre du comité éditorial de la VRC depuis octobre 2012, a récemment été choisie pour combler un poste à titre d'expert à la coordination de la prévention du harcèlement psychologique au travail à revenu Québec. L'obtention de cet emploi la pousse donc à se retirer du comité éditorial. Les membres du comité ainsi que la communauté scientifique du CRIEVAT souhaitent remercier Mariève pour sa participation au développement et au rayonnement du bulletin de notre centre de recherche. Sa bonne humeur, sa présence assidue et sa lecture minutieuse de chaque numéro de la VRC ont fait d'elle une collègue des plus appréciés par nous tous.



Un grand merci et bonne chance dans ton nouvel emploi!

Activité coorganisée par le CRIEVAT et la Clinique de counseling et d'orientation de l'Université Laval

PRÉSENTATION SUR LA QUESTION DE LA SOUFFRANCE AU TRAVAIL

Alain Dubois et Simon Viviers, professeurs au département des fondements et pratiques en éducation et chercheurs au CRIEVAT, invitent les chercheur-e-s et les étudiant-e-s membres du CRIEVAT à venir participer à un débat sur la question de la souffrance au travail qui aura lieu le mardi 7 avril 2015 de 12h à 13h30 au local 0134 du pavillon J.-A.-DeSève de l'Université Laval. Voici un peu plus d'informations sur cette activité coorganisée par le CRIEVAT et la Clinique de counseling et d'orientation de l'Université Laval :

COMPRENDRE LA SOUFFRANCE AU TRAVAIL : MISE EN DIALOGUE DE DEUX PERSPECTIVES

Résumé

Traditionnellement, les sciences de l'orientation ont mis de l'avant une vision du travail comme une source de satisfaction, voire de développement, dans la vie des personnes. Graduellement, la prise en compte de la souffrance vécue par les travailleurs et de ses conséquences sur l'ensemble de leur vie s'est imposée comme un objet d'étude à part entière. Considérant la pluralité de ses causes et la multiplicité de ses manifestations, il s'en est dégagé des points de vue souvent compris comme antagonistes et contradictoires. Reconnaisant la complexité du phénomène de la souffrance au travail, la présentation a pour objectif d'éclairer ce phénomène à la lumière de la mise en dialogue de deux perspectives. Alain Dubois et Simon Viviers exposeront les apports de leur approche respective, l'approche existentielle et la psychodynamique du travail, pour comprendre le phénomène de souffrance au travail. À la suite de ces exposés, il y aura un échange dialogique entre les deux présentateurs mettant en évidence des points de convergence et de divergence. Une discussion avec les participants complètera la présentation.

DES CHERCHEUR-E-S QUI CHERCHENT ET QUI TROUVENT



Geneviève Fournier

Conférence d'ouverture - Congrès AIOSP - 4 juin 2014

Diversification des parcours professionnels : enjeux individuels et collectifs

Geneviève Fournier, Université Laval, Québec

*Résumé fait par Charles Bujold**



Charles Bujold

D'entrée de jeu, 5 thèmes ont été proposés à la réflexion des participants¹ : (1) Qu'entend-on par intégration durable sur le marché du travail? (2) Qu'en est-il de la liberté individuelle dans la construction de la vie des individus? (3) Comment, dans nos pratiques d'accompagnement, pouvons-nous faciliter une intégration durable et satisfaisante des personnes dans un emploi qui a du sens? (4) Comment, dans la formation de la relève, pouvons-nous la préparer à accompagner des personnes tout au long de leur parcours professionnel et des transitions qui les jalonnent? (5) Comment, dans nos recherches, pouvons-nous contribuer à proposer des hypothèses explicatives et des pistes de solution?

* Un résumé plus court de cet article est paru dans un numéro de *Carrièreévolution* (vol.5, no.3, p. 9-10), une publication du Conseil canadien pour le développement de carrière (CCDC). *Disponible en ligne*

¹ Dans ce résumé, le masculin est utilisé comme représentant des deux sexes, sans discrimination à l'égard des hommes et des femmes, et dans le seul but d'alléger le texte.

Pour initier la réflexion sur ces thèmes, la conférencière, sur la base de ses travaux et d'une abondante documentation, a tout d'abord traité de trois transformations majeures qui lui semblent avoir affecté non seulement les parcours professionnels, mais aussi les parcours de vie des individus. En parlant d'une évolution du marché du travail caractérisée par la montée de l'individualisme et de l'incertitude, elle a mis en lumière ces transformations en empruntant à la sociologie l'expression « Système des 3 D », à savoir la déstandardisation, la désinstitutionnalisation, et la déchronologisation. Ainsi qu'elle l'a souligné, au cours de la période fordiste de l'ère industrielle, les parcours professionnels étaient plutôt homogènes et prévisibles, reflétant ainsi un phénomène de **standardisation**. Encadrés par l'état et les organisations de travail (phénomène de **l'institutionnalisation**), ces parcours s'inscrivaient dans un contexte « d'emploi à vie ». La **chronologisation**, pour sa part, désigne l'enchaînement des rôles (dont celui du travail) et des statuts de la vie, enchaînement qui était marqué par « *la succession d'étapes ordonnées et définies en fonction de normes d'âges relativement fixes* ». Mais on peut observer dans la société salariale post-industrielle et post-fordiste une inversion des phénomènes qui viennent d'être évoqués. En effet, depuis la fin des années 1970, on assiste à la diversification des parcours de vie individuels, parcours caractérisés notamment « *par des allers et des retours entre des états et des statuts qui, jadis, se succédaient* ». Comme l'a mentionné la conférencière, cette diversification est perçue par plusieurs auteurs comme une **déstandardisation** des carrières individuelles provoquée par deux autres phénomènes, à savoir une tendance à la **désinstitutionnalisation** et une autre à la **déchronologisation**. La première de ces tendances désigne l'effritement des garanties sociales de la société salariale, avec comme conséquence que les emplois stables sont beaucoup moins nombreux aujourd'hui qu'ils l'étaient auparavant. La deuxième reflète le fait que l'âge a dans une bonne mesure perdu son caractère de norme par rapport à des attentes sociales ou psychosociales spécifiques, ce qui peut se manifester, à titre d'exemple, par le fait que des personnes peuvent avoir à se réorienter alors qu'elles sont dans la cinquantaine. Dans ce contexte, on peut aussi observer une **désynchronisation des transitions d'une sphère de vie à l'autre**, telle qu'illustrée par le fait d'être un nouveau parent et être en recherche d'emploi à 40 ans.

Face à ces transformations se pose la question de la liberté de la personne dans la construction de sa vie professionnelle, du sens à lui donner, et de la réalisation de son intégration sociale et professionnelle. Pour certaines personnes, les contraintes et les obstacles s'accroîtront, alors que d'autres verront leurs possibilités de choix se multiplier. Dans notre société devenue flexible, certains individus peuvent en effet avoir plus de marge de manœuvre pour façonner leur vie de travail, alors que pour d'autres, au contraire, les ancrages des parcours professionnels seront moins stables et auront des effets sur leur santé physique et mentale, de même que sur leurs relations familiales, ainsi qu'en témoignent certains travaux de la Professeure Fournier sur les parcours professionnels de travailleurs périphériques et marginaux.

Dans un tel contexte, la question de l'orientation professionnelle tout au long de la vie s'impose. Elle « *devient un enjeu majeur pour les individus et les collectivités et... elle se situe véritablement à l'intersection des dynamiques personnelles, collectives et du monde du travail, comme le suggère d'ailleurs le thème général du Congrès* ». L'importance et la complexité de l'accompagnement des personnes dans ce processus ressortent également, car cet accompagnement ne saurait se limiter à la seule sphère professionnelle, mais doit tenir compte de tous les rôles qu'une personne est appelée à jouer dans sa vie, de même que des contextes (social, familial, économique, etc.) dans lesquels ils s'inscrivent. La nécessité de considérer tous les rôles de la vie ne saurait pour autant, ainsi que le mentionne la conférencière, signifier que le travail n'a plus d'importance, car certaines études qu'elle cite révèlent au contraire la valeur centrale que revêt le travail malgré les difficultés que peuvent rencontrer actuellement les personnes dans leur recherche d'emploi.

Les problématiques qui viennent d'être évoquées à grands traits nous aident à comprendre, ainsi que l'a suggéré la conférencière, « *à quel point l'orientation est un sujet d'actualité et qu'elle est au cœur des débats politiques et sociaux non seulement chez nous, mais à travers le monde* », ainsi qu'en témoignent les nombreux rapports publiés depuis une dizaine d'années et dont elle cite quelques exemples. Ces rapports, selon elle, illustrent le rôle clé de l'orientation scolaire et professionnelle, rôle qu'elle formule ainsi : « *Le travail des conseillers et des conseillères d'orientation est d'une grande importance pour le développement professionnel, personnel et social des personnes, pour le développement économique et politique d'une région, d'un pays ainsi que pour l'accession à une plus grande justice sociale* ». Si l'orientation est un tel sujet d'actualité à travers la planète, c'est peut-être, selon la conférencière, parce que notre profession a su tenir compte des grandes

transformations qui ont marqué l'évolution des sociétés, et proposer des approches pertinentes alors que les repères individuels et collectifs étaient modifiés. À titre d'illustration, elle a présenté un bref résumé de l'histoire de l'orientation au Québec du début des années 30 jusqu'à aujourd'hui.

La Dre. Fournier a ensuite abordé le thème des remises en question des théories classiques du développement de carrière élaborées dans le contexte d'un marché du travail stable, et a dégagé trois critiques formulées à l'égard de ces théories : (1) une conception *étapiste* et linéaire de la vie professionnelle, généralement vue comme indépendante des autres sphères de vie; (2) une importance exagérée accordée à la stabilité des certains traits tels que les intérêts; (3) le peu d'importance attribuée aux facteurs de contingence tels que le hasard, ainsi qu'aux changements de contextes, et aux bifurcations qui jalonnent les parcours professionnels. La conférencière a mis en lumière deux perspectives d'analyse des remises en question proposées au début des années 2000, à savoir la **perspective constructiviste** (p. ex. le Life designing paradigm (Construire sa vie) proposé par Savickas et une équipe internationale de chercheurs), et la **perspective systémique** (p. ex. la Theory of contextualized action (Théorie de l'action contextualisée) de Young, Valach et Collin). Elle a ensuite formulé quatre principes qui lui semblent communs aux deux perspectives : (1) « Une **conception dynamique de l'identité**... (qui) se construit et se modifie tout au long de la vie, selon les expériences et les contextes de vie »; (2) « une **conception holistique du sujet** selon laquelle les événements et les priorités de la sphère du travail et ceux des autres sphères de vie s'influencent mutuellement et s'ancrent dans le parcours de vie de la personne »; (3) « la nécessité de situer les choix, les projets et les actions de l'individu dans les multiples contextes, notamment les contextes professionnel, social et culturel, dans lesquels ils se produisent »; (4) « l'importance d'appréhender les parcours professionnels selon une perspective temporelle (passé-présent-futur), cyclique et systémique plutôt que linéaire et causale ».

Ce qui précède permet de constater, ainsi que l'a suggéré la conférencière, l'évolution considérable du concept de la carrière et de l'orientation depuis deux ou trois décennies, de même que celle de la recherche et des pratiques professionnelles. De nombreux exemples pourraient certes être donnés en ce qui concerne notamment ces deux derniers aspects. À titre d'illustration, madame Fournier s'est arrêtée quelques instants à présenter le CRIÉVAT (Centre de recherche et d'intervention sur l'éducation et la vie au travail), qui a été fondé à l'Université Laval dans ce contexte de grands changements. Ce centre, a-t-elle précisé, regroupe plus d'une quarantaine de chercheurs et près de 130 étudiants au sein d'une programmation scientifique à trois volets : (1) Préparation à la vie au travail, expériences éducatives et transition vers le marché du travail; (2) Diversité des trajectoires professionnelles et dynamiques de maintien durable en emploi; (3) Développement des pratiques d'accompagnement individuel et collectif.

En conclusion, la Dre. Fournier a fait état des nombreux défis qui se posent (1) aux **intervenants** dans le monde scolaire, dans celui de l'employabilité, de l'intégration socioprofessionnelle, et des entreprises, face à des individus jeunes ou moins jeunes qui font face à des impasses dans leur parcours professionnel et social, et dont la santé physique se fragilise; (2) aux **étudiants** qui doivent réfléchir aux enjeux complexes des mondes scolaires et du travail et à la contribution qu'ils veulent apporter à l'épanouissement des personnes au travail, de même qu'à l'avènement d'une société plus juste; (3) aux **formateurs** de la relève, qui ont la responsabilité de développer les compétences des futurs conseillers d'orientation, de même que leur esprit critique et leurs capacités d'innovation; (4) aux **chercheurs**, étant donné le besoin d'études pour tester et valider les nouveaux modèles théoriques en orientation et en développement de carrière, et notamment en ce qui a trait aux parcours professionnels contemporains. Malgré les réels progrès réalisés au cours des 20 dernières années aux plans des théories et des pratiques, madame Fournier considère que nous sommes encore dans une période de transition et de grande effervescence, avec les défis que cela comporte pour le développement de la pratique et la recherche en orientation et en développement de carrière. Elle termine en souhaitant aux praticiens, aux chercheurs, aux formateurs et aux étudiants qui participent à ce grand congrès de fructueux débats débouchant sur des pistes de solution.

À PROPOS DES CHERCHEURES ET CHERCHEURS

Nouvelles publications

- Bangali, M., Fournier, G., Goyer, L., et Masdonati, J. (2014). Identity dynamics and life-course construction in the 21st century. Dans J.-L. Bernaud et A. Di Fabio (dir.), *The Construction of the Identity in 21st Century: A Festschrift for Jean Guichard* (p. 21-34). New York, NY: Nova Science. [*Pour en savoir plus...*](#)
- Bertrand, J.-A., Jean, S., Laberge, L., Gagnon, C., Mathieu, J., Gagnon, J.-F., et Richer, L. (epub ahead of print december 2014). Psychological characteristics of patients with myotonic dystrophy type 1. *Acta neurologica Scandinavica*. doi: 10.1111/ane.12356.
- Borgen, W.A., Butterfield, L.D., Gazzola, N., et Goyer, L. (2015). Towards a definition of Canadian career psychology. Dans A.L. Sinacore et F. Ginsberd (dir.), *Canadian counselling and counselling psychology in the 21st century* (p. 165-205). Montréal : McGill-Queen's University Press. [*Pour en savoir plus...*](#)
- Fournier, G., Zimmermann, H., Gauthier, C., et Masdonati, M. (2014). L'expérience du chômage chez les travailleurs seniors : de la crise identitaire à la réflexion sur l'avenir. *L'orientation scolaire et professionnelle*, 43(3). [*Pour en savoir plus...*](#)
- Gallais, B., Gagnon, C., Mathieu, J., Richer, L., Jean, S., et Laberge, L. (2014). Cognitive deficits associated with sleep apnea in myotonic dystrophy type 1. *Journal of Neuromuscular Diseases*, 1, 95-98. doi: 10.3233/JND-140012.
- Gosselin, M., Viau-Guay, A., et Bourassa, B. (2014). Le développement professionnel dans une perspective constructiviste ou socioconstructiviste : une compréhension conceptuelle pour des implications pratiques. *Pistes*, 16(3). [*Disponible en ligne*](#)
- Jean, S., Richer, L., Laberge, L., et Mathieu, J. (2014). Comparisons of intellectual capacities between mild and classic adult-onset phenotypes of myotonic dystrophy type 1 (DM1). *Orphanet Journal of Rare Diseases*, 9, 186. doi: 10.1186/s13023-014-0186-5.
- Larouche, C., Savard, D., et Héon, L. (2014). Discours d'experts et typologie des conceptions des universités : la question de la gouvernance. *Télescope*, 20(2), 137-155. [*Disponible en ligne*](#)
- Leclerc, C., Macé, C., Bourassa, B., et Picard, F. (2015). L'ouverture d'un espace de parole sur le travail professoral et la santé psychologique. Dans F. Dervin (dir.), *Analyser l'identité: Les apports des focus groups* (p. 43-72). Paris : L'Harmattan. [*Pour en savoir plus...*](#)
- Poirel, E. et Yvon, F. (2014). School principal's emotional coping process. *Canadian Journal of Education*, 37(3), 1-23. [*Disponible en ligne*](#)
- St-Arnaud, L. (2014). *Retour au travail après un congé de maladie*. Montréal : Caractère. [*Pour en savoir plus...*](#)
- Young, R. A., Domene, J. F., et Valach, L. (dir.) (2015). *Counseling and action: Toward life-enhancing work, relationships, and identity*. New York: Springer Science+Business Media. [*Pour en savoir plus...*](#)

À PROPOS DES ÉTUDIANTES ET ÉTUDIANTS

Soutenance de thèse

 ADELLE SIMO 19 décembre 2014 – Université de Strasbourg	
 Henri Eckert, Juan Matas, Geneviève Fournier , Adelle Simo et Catherine Delcroix	Ph.D. en sociologie du travail, sous la direction de Catherine Delcroix et Geneviève Fournier . Titre : <i>Les parcours d'insertion professionnelle des jeunes diplômés à l'épreuve de la précarité professionnelle : le cas des jeunes cuisiniers en France.</i> Jury : Catherine Delcroix, Geneviève Fournier , Mircea Vultur, Henri Eckert et Juan Matas (président).

Une très belle réussite. Chapeau !

Prix et distinctions

LAURÉAT DE LA BOURSE AUX DOCTORANTS MEMBRES DE L'ORDRE DES CONSEILLERS ET CONSEILLÈRES D'ORIENTATION DU QUÉBEC (OCCOQ)

C'est **Michaël Dussault**, doctorant en sciences de l'orientation de la Faculté des sciences de l'éducation de l'Université Laval et conseiller d'orientation, qui a remporté la bourse de 3000 \$ remise au lauréat de la *Bourse aux doctorants membres de l'Ordre* attribuée par l'Ordre des conseillers et conseillères d'orientation du Québec. Le titre de son projet de recherche est le suivant : *Une analyse du processus de professionnalisation de conseillers et conseillères d'orientation expérimentés*. Le jury a souligné la pertinence de cette recherche quant à ses retombées possibles pour le développement des compétences des c.o. et à l'éclairage que cette dernière pourra apporter à la formation initiale. Trois doctorants en orientation ont présenté une demande dans le cadre du programme de Bourse aux doctorants membres de l'Ordre. Les membres du jury, nommés par le C.A. de l'Ordre, ont transmis leur recommandation aux administrateurs qui ont tenu leur séance le 13 décembre dernier.



Toutes nos félicitations au lauréat!

GAGNANTE DE LA BOURSE ANDRÉE-DE-BILLY GRAVEL 2013-2014

Geneviève Fradette, diplômée à la maîtrise en sciences de l'orientation avec essai sous la direction de **Bruno Bourassa**, s'est vue remettre, en décembre dernier, une bourse de 1500 \$ du Fonds Andrée-De-Billy Gravel octroyée annuellement par la Faculté des sciences de l'éducation de l'Université Laval à l'étudiante la plus méritante de la maîtrise en sciences de l'orientation. Titre de son essai : *Le chantier d'insertion socioprofessionnelle à l'étranger : une alternative heureuse au service des jeunes adultes en difficulté*.



Bravo à la gagnante!

Étudiants du CRIEVAT récemment diplômés

NOM	TITRE DE LA RECHERCHE	DIRECTION
Éric Lafrenière Maîtrise en carriérologie avec rapport d'activités dirigées (UQAM)	Le rôle des expériences dans les six types de Holland et de la satisfaction des besoins psychologiques fondamentaux dans la formation de l'identité professionnelle.	Lise Lachance Geneviève Taylor
Yannick Simard Doctorat en psychologie avec essai (UQAC)	Facteurs à l'origine d'un changement d'établissement d'enseignement supérieur : le cas d'étudiants inscrits à temps plein à un programme de baccalauréat.	Louis Richer Lise Lachance

Étudiantes nouvellement admises au CRIEVAT

NOM / PROGRAMME	TITRE DE LA RECHERCHE	DIRECTION
Lysa-Marie Hontoy Doctorat en psychologie du travail (U. de Montréal)	La présence attentive en milieu de travail (titre provisoire).	Simon Grégoire
Nicole Ouellet Maîtrise en sciences de l'orientation avec mémoire (U. Laval)	De la dépression à la reconstruction de l'identité professionnelle.	Marcelline Bangali

VOS SUGGESTIONS DE LECTURE

St-Arnaud, L. (2014). *Retour au travail après un congé de maladie.* Montréal : Caractère.



Retourner au travail après un congé de maladie peut représenter un grand défi. Que l'on ait eu à quitter son poste pour des raisons de maladie physique, psychologique ou pour épuisement professionnel, la durée du rétablissement et les conditions de réussite du retour varieront selon différents facteurs.

Grâce à des récits basés sur des expériences vécues, l'auteure analyse les facteurs et les conditions qui entrent en jeu. Elle présente un regard critique sur le monde du travail et fait part des différentes ressources d'aide offertes pour faciliter cette importante étape, allant de la famille aux programmes d'aide aux employés en passant par le médecin traitant et l'aide psychologique.

Un livre pratique pour tous ceux et celles qui souhaitent réussir leur réintégration en milieu de travail après un congé de maladie.

Pour en savoir plus : <http://www.tcmedialivres.com/p/17/c/20/1/2214/retour-au-travail-apres-un-conge-maladie>

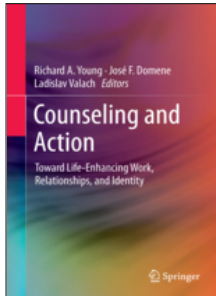
Gilbert, M. (2014). *La créativité n'est pas un jeu : une approche nouvelle de la psychologie du travail.* Paris : L'Harmattan.



Qu'est-ce que la créativité ? Comment se définit-elle ? Comment l'exprimer, l'appliquer pour soi, pour son travail ? Ce livre permet au lecteur d'identifier ses modes de pensées, ses moteurs et de pénétrer dans les différentes phases du processus : de la concentration au travail de l'inconscient et à la réalisation - de l'angoisse au dépassement et à la réussite. Car la créativité est au cœur de toutes les activités humaines.

Pour en savoir plus : <http://www.editions-harmattan.fr/index.asp?navi=catalogue&obj=livre&isbn=978-2-343-04993-9>

Young, R. A., Domene, J. F., et Valach, L. (dir.) (2015). *Counseling and action: Toward life-enhancing work, relationships, and identity*. New York: Springer Science+Business Media.



Engaging in action is at the heart of our most meaningful experiences. And given the fast-paced, goal-driven nature of modern society, engagement in action is also central to how we perceive ourselves. Action has traditionally been viewed as an end product of the counseling process, but now a bold new redefinition makes counseling not only a driver of action, but an action in itself.

Counseling and Action couples a timely update on the multiple roles of action in counseling with an action-based framework for enhancing progress between client and professional. Grounded in the core concepts of contextual action theory as well as key aspects of counseling (e.g., identity, intentionality, emotion), the book explicates an approach that is responsive to client complexities and the larger social conditions that frame them. Expert-penned chapters apply theory to practice, illustrating levels of engagement in action as counselor and client negotiate goals and work toward their realization. And an especially useful section offers guidelines for intervening with specific populations and addressing particular issues. Among the topics covered:

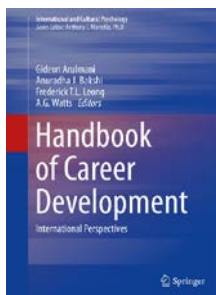
- Designing projects for career construction.
- Agentic action in context.
- Counseling intentional addiction recovery grounded in relationships and social meaning.
- The action of mindfulness in counseling.
- A contextual action theory perspective on self-efficacy in individual counseling.
- Counseling processes and procedures through the lens of contextual action theory.

With its forceful argument for a quantum leap in both theory and practice, Counseling and Action is transformative reading for professionals, educators, and graduate students in social work, psychotherapy, psychology, and counseling.

Pour en savoir plus :

<http://www.springer.com/psychology/psychotherapy+%26+counseling/book/978-1-4939-0772-4>

Arulmani, G., Bakshi, A. J., Leong, F. T. L., & Watts, A. G. (Eds.) (2014). *Handbook of Career Development. International Perspectives*. New York, NY : Springer.

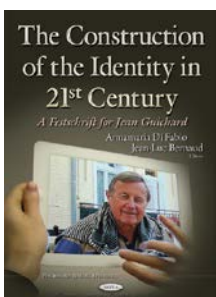


Ce volume fait état de théories et de pratiques innovantes au plan mondial. Des professionnels de divers pays et œuvrant dans une variété de secteurs traitent de l'orientation professionnelle et du développement de la main d'œuvre en termes de réalités interculturelles, multidisciplinaires, et tenant compte des défis contemporains. Parmi les thèmes traités dans cet imposant ouvrage (771 pages), nous trouvons : Les innovations dans les théories de la carrière; la personne dans ses divers contextes tout au long de la vie; la préparation à la carrière dans un marché du travail volatile; le counseling de carrière en fonction des cultures; les interventions auprès de diverses clientèles; de nouvelles approches pour l'évaluation, la pratique, la formation des conseillers et des conseillères; etc. Cette nouvelle publication constitue une ressource fort importante pour tous les acteurs dans le domaine du développement de carrière.

Pour en savoir plus :

<http://www.springer.com/psychology/personality+%26+social+psychology/book/978-1-4614-9459-1>

Bernaudo, J.L., et Di Fabio, A. (dir.) (2015). *The Construction of the Identity in 21st Century: A Festschrift for Jean Guichard*. New York, NY: Nova Science.



This Festschrift in honor of Professor Jean Guichard celebrates the important theoretical and applied contributions of his writings on guidance and counseling. This book is a tribute and global recognition of the strength of the international scientific contributions of Jean Guichard.

Among his many achievements, the UNESCO Chair of Lifelong Guidance and Counseling was founded at the University of Wrocław, Poland, headed by Jean Guichard in November 2013. In the complex scenario of the 21st century, the concepts introduced by Guichard of Subjective Identity Form (SIF; Guichard, 2010), System of Subjective Identity Forms (SSIF; Guichard, 2010) and the model "To make oneself Self" (Guichard, 2004) have special relevance. His reflection helps individuals to choose, construct, and reconstruct their careers and their lives by giving meaning in accordance with the theoretical frameworks of Self-Construction (Guichard, 2004, 2005, 2008, 2010) and the Life Construction (Guichard, 2013).

Regarding the structure of the volume, the book consists of three parts. The first part is related to the theoretical contributions of Jean Guichard and introduces the richness of his thought, highlighting the antecedents, assonance, conceptual collaborations, and outcomes of his theories. The second part is devoted to the many extensions of his work, including elaborations on his theory and the successful maturation of new research perspectives following his invaluable reflections. The third part concerns application and provides examples of the use of Self-Construction and Life Construction Theories in practice. In summary the book aims to provide an in-depth understanding of the key concepts introduced by Jean Guichard, placing them in a context of research and intervention as embraced and developed by scholars around the world.

This volume provides a valuable resource for researchers and professionals working in the field of guidance and counseling and others interested in understanding how to positively respond to the challenges of XXI century, building strengths in themselves, their clients, and their students. So the text is recommended for scholars, academics, researchers, psychologists, social workers, teachers, postgraduate students, and students committed to constructing their professional skills.

Pour en savoir plus : https://www.novapublishers.com/catalog/product_info.php?products_id=51944

Guionnet, C., et Neveu, E. (2014). *Féminins/Masculins : sociologie du genre*. Paris : Armand Colin.

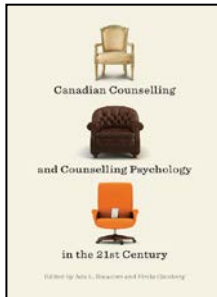


Les études sur le genre suscitent une production scientifique de plus en plus massive et pluridisciplinaire. Cette floraison requiert une présentation claire et rigoureuse des outils forgés par les sciences humaines et sociales pour penser le(s) masculin(s) et le(s) féminin(s). Comment naissent les identités de genre? Quel éclairage les sciences sociales apportent-elles sur la sexualité? Hommes et femmes ont-ils/elles le même rapport au travail? Leurs loisirs et leur sociabilité sont-ils identiques? Quel rôle le genre joue-t-il en politique? Les identités de genre sont-elles en crise, une « domination » masculine persiste-t-elle?

Intégrant les développements les plus récents et des problématiques de plus en plus débattues (violences, genre et développement, brouillage des identités de genre, etc.), cet ouvrage présente de nombreuses études de cas. Il invite, au-delà d'un public de spécialistes, à questionner des catégories bien moins « naturelles » que ne le suggère le sens commun.

Pour en savoir plus : <http://www.armand-colin.com/livre/593601/feminins-masculins--sociologie-du-genre.php>

Sinacore, A.L., et Ginsberd, F. (dir.) (2015). *Canadian counselling and counselling psychology in the 21st century*. Montréal : McGill-Queen's University Press*.



Canadian counsellors and counselling psychologists have made significant advances in mental health services and the broader field of applied psychology, but much of the counselling and counselling psychology scholarship has been published outside of Canada, rendering it difficult to identify as distinctly Canadian.

This path-breaking book highlights the work of Canadian counsellors and counselling psychologists and focuses on issues pertinent to practising in Canada. Key topics such as scientific issues, health, wellness, prevention, career psychology, assessment, training and supervision, and social justice and multiculturalism are explored in detail. Using a strength-based framework, each chapter attends to societal factors, diversity of methodological frameworks, and an analysis of the challenges and future directions for the disciplines.

Providing a common voice for a diverse group of students and professionals, *Canadian Counselling and Counselling Psychology in the 21st Century* will be of interest to counsellor educators, faculty in counsellor and counselling psychology training programs, and counsellors interested in advancing their understanding of the current state of the field.

* À noter : Une partie du chapitre cosigné par *Liette Goyer* (p.165-205) est dédiée aux recherches menées par les chercheur-e-s du CRIEVAT.

Pour en savoir plus : <http://www.mqup.ca/canadian-counselling-and-counselling-psychology-in-the-21st-century-products-9780773544574.php>

Pohl, S., et Klein, O. (2014). *Stéréotypes et préjugés au travail : des processus aux conséquences*. Paris : L'Harmattan.



Quelle relation entre stéréotypes et monde du travail ? Le monde du travail est intimement lié à des processus de sélection, de choix, d'exclusion. Il offre des possibilités d'ascension ou de déchéance sociale. Ces processus sont liés aux appartenances sociales, qui donnent lieu à des discriminations. La façon dont ces discriminations s'opèrent est susceptible d'être influencée en partie par des stéréotypes et des préjugés.

Pour en savoir plus : <http://www.editions-harmattan.fr/index.asp?navig=catalogue&obj=livre&isbn=978-2-343-03861-2>

Lagabrielle, C., et Laberon, S. (dir.) (2015). *Santé au travail et risques psychosociaux. Tous préventeurs?* Paris : L'Harmattan.



Les risques psychosociaux (RPS) sont aujourd'hui l'objet de nombreuses études, publications et interventions dans les entreprises. La question de leur prévention est devenue un enjeu capital tant pour les travailleurs que pour les employeurs, en termes de santé et de sécurité au travail comme de santé organisationnelle. Les acteurs, internes ou externes, de la prévention se sont multipliés, les approches se sont diversifiées et les actions de terrain abondent. À cet ensemble de démarches foisonnantes correspond parfois un manque de visibilité et de cohérence qui amène à une nécessaire confrontation des approches et des pratiques.

Dans cette veine, cet ouvrage propose des ressources théoriques et appliquées de champs disciplinaires distincts. Elles visent à éclairer le lecteur sur leur complémentarité, leurs différences et leurs possibles mutualisations. Elles ont aussi pour objectif d'élargir le champ de la prévention des risques psychosociaux et des rôles que peuvent assumer les préventeurs.

Pour en savoir plus : <http://www.editions-harmattan.fr/index.asp?navig=catalogue&obj=livre&isbn=978-2-343-04816-1>

APPEL DE COMMUNICATIONS

Le RÉPERTOIRE DES APPELS DE PUBLICATIONS ET COMMUNICATIONS est accessible en ligne.

- ◆ D'autres appels sont ajoutés régulièrement. Vous pouvez les consulter à cette adresse :
http://www.crievat.fse.ulaval.ca/recherches_interventions/activites/appels_pour_publication_et_communication



SYMPOSIUM D'ÉTUDES SUPÉRIEURES DU DÉPARTEMENT D'ÉDUCATION DE L'UNIVERSITÉ DE CONCORDIA

Thème : *Briser les barrières: La langue, la culture et la technologie en éducation.*

Quand : 28 mars 2015 – Université Concordia (Montréal)

Date limite : 15 février 2015

Pour informations : <http://doe.concordia.ca/symposium/proposals/fr/>



COLLOQUE INTERNATIONAL SUR L'ENSEIGNEMENT SUPÉRIEUR AU MAROC

Thème : *Adéquation entre les offres de formation universitaires et l'emploi.*

Quand : 19 mai au 21 mai 2015 – Rabat (Maroc)

Date limite : 20 février 2015

Pour informations : <http://calenda.org/308624?file=1>



SECOND EUROPEAN CONFERENCE ON PSYCHOLOGY AND BEHAVIORAL SCIENCES (ECP2015)

Quand : 6 au 8 juillet 2015 – Brighton, East Sussex (Angleterre)

Date limite : 1^{er} mars 2015

Pour informations : <http://iafor.org/iafor/conferences/ecp2015/>



CONGRÈS INTERNATIONAL SUR L'IMMIGRATION, L'INTÉGRATION ET L'INCLUSION

Quand : 31 mai au 3 juin 2015 – Québec (Canada)

Date limite : 2 mars 2015

Pour informations : http://c4i.sbsn-conf.com/?page_id=56&lang=fr



CONGRÈS INTERNATIONAL DES ÉTUDES SUR LE TRAVAIL ET L'EMPLOI

Quand : 31 mai au 3 juin 2015 – Québec (Canada)

Date limite : 2 mars 2015

Pour informations : <http://ciete.sbsn-conf.com/>

Life and Work

The Work and Life Project: 4th Global Meeting
Saturday 11th July – Monday 13th July 2015
Mansfield College, Oxford, United Kingdom

THE WORK AND LIFE PROJECT: 4TH GLOBAL MEETING

Thème : *Life and Work*.

Quand : 11 au 13 juillet 2015 – Mansfield College, Oxford (Angleterre)

Date limite : 13 mars 2015

Pour informations : <http://www.inter-disciplinary.net/probing-the-boundaries/persons/work-and-life/call-for-presentations/>



3rd INTERNATIONAL CONGRESS ON CLINICAL AND COUNSELLING PSYCHOLOGY (CPSYC)

Quand : 13 au 17 octobre 2015 – Istanbul (Turquie)

Date limite : 1^{er} juillet 2015

Pour informations :

http://www.futureacademy.org.uk/ContentConference.aspx?code=2&description=CPSYC_Conference&conference_code=2



6th INTERNATIONAL CONFERENCE ON EDUCATION AND EDUCATIONAL PSYCHOLOGY (ICEEPSY)

Quand : 13 au 17 octobre 2015 – Istanbul (Turquie)

Date limite : 1^{er} juillet 2015

Pour informations :

http://www.futureacademy.org.uk/ContentConference.aspx?code=1&description=ICEEPSY_Conference&conference_code=1

APPEL DE PUBLICATIONS



ENFANCES FAMILLES GÉNÉRATIONS

Thème : *Âges de vie, genre et temporalité sociale.*

Date limite : 16 mars 2015

Pour informations : <http://www.efg.inrs.ca/index.php/EFG/annonce/view/12>



REVUE FORMATION EMPLOI

Thème : *Rupture majeure ou adaptation progressive des systèmes de formation et d'emploi ? Quelles spécificités ?*

Date limite : 22 avril 2015

Pour informations : <http://calenda.org/312119>



NOUVEAUX CAHIERS DE LA RECHERCHE EN ÉDUCATION

Appel de textes pour un numéro non thématique.

Pour informations : <http://www.usherbrooke.ca/ncre/>

À METTRE À L'AGENDA

5^e COLLOQUE SCIENTIFIQUE ÉTUDIANT DU CENTRE D'ÉTUDES ET DE RECHERCHES SUR LES TRANSITIONS ET L'APPRENTISSAGE (CÉRTA)



Thème : *Collaboration et partenariat dans le soutien aux transitions auprès des populations en situation de précarité.*

Lieu : Université de Sherbrooke

Date : 19 février 2015

Pour informations : <http://www.erta.ca/nouvelles/157-cinquieme-edition-du-colloque-scientifique-etudiant-du-certa-programmation.html>

COLLOQUE FONDATEUR DU RÉSEAU INTERNATIONAL DE SOCIOLOGIE CLINIQUE (RISC)



Thème : *Actualités de la sociologie clinique, pensée critique, pratiques d'intervention.*

Lieu : Paris (France)

Date : 8 au 10 avril 2015

Pour informations : <http://www.revue-interrogations.org/+Colloque-fondateur-du-Reseau+>

CONGRÈS ANNUEL 2015 DE L'ACCP



Lieu : Niagara Falls (Ontario)

Date : 19 au 22 mai 2015

Pour informations : http://www.ccpa-accp.ca/conference/index_fr.php

83^e CONGRÈS DE L'ASSOCIATION FRANCOPHONE POUR LE SAVOIR (ACFAS)



Thème : *Sortir des sentiers battus*

Lieu : Université du Québec à Rimouski (Rimouski)

Date : 25 au 29 mai 2015

Pour informations : <http://www.acfas.ca/evenements/congres>

7TH INTERNATIONAL SYMPOSIUM ON CAREER DEVELOPMENT AND PUBLIC POLICY



Thème : *Building the Talent Pipeline and Providing Youth with Hope for the Future*

Lieu : Des Moines, Iowa (États-Unis)

Date : 14 au 17 juin 2015

Pour informations : <http://www.is2015.org/>

BIENNALE INTERNATIONALE « ÉDUCATION – FORMATION – PRATIQUES PROFESSIONNELLES »



Thème : *Coopérer ?*

Lieu : Paris (France)

Date : 30 juin au 3 juillet 2015

Pour informations : <http://labiennale.cnam.fr/la-biennale-2015/>

COLLOQUE THÉMATIQUE DE L'ASSOCIATION DES ENSEIGNANTS ET DES CHERCHEURS EN SCIENCES DE L'ÉDUCATION (AECSE)



Thème : *Le genre dans les sphères de l'éducation, de la formation et du travail. représentation(s) et mise(s) en image(s).*

Lieu : Reims (France)

Date : 28 au 30 octobre 2015

Pour informations : http://www.aecse.net/cgi-bin/prog/pform.cgi?langue=fr&TypeListe=showdoc&Mcenter=agenda&mot_cle_show=&ID_document=653

VARIA

Rapports et études à consulter

ENQUÊTE SUR LES CONDITIONS DE VIE DES ÉTUDIANTS

Ministère de l'Enseignement supérieur, de la Recherche, de la Science et de la Technologie du Québec

Disponible en ligne :

<http://www.mesrs.gouv.qc.ca/aide-financiere-aux-etudes/publications/enquete-sur-les-conditions-de-vie-des-etudiants/>

RAPPORT « CONFÉRENCE INTERNATIONALE SUR LES VILLES APPRENANTES »

Institut de l'UNESCO pour l'apprentissage tout au long de la vie (UIL)

Disponible en ligne :

<http://unesdoc.unesco.org/images/0023/002311/231161f.pdf>

BULLETIN SUR LE MARCHÉ DU TRAVAIL AU QUÉBEC

Emploi Québec

Disponible en ligne :

<http://emploi.quebec.gouv.qc.ca/citoyens/faire-le-bon-choix-professionnel/explorer-un-metier-ou-une-profession/information-sur-le-marche-du-travail/bulletin-sur-le-marche-du-travail-au-quebec/>

La CLINIQUE DE COUNSELING ET D'ORIENTATION
offre **deux nouveaux ateliers** au grand public



**Équilibre de vie :
comment le maintenir ?**

Vous êtes une femme âgée entre 25 et 40 ans? Vous vivez du stress et avez du mal à maintenir un équilibre entre votre vie personnelle et professionnelle? Cet atelier vous aidera à trouver des solutions aux difficultés de votre réalité.

Horaire (deux séances possibles) :

Groupe 1 : les jeudis **19 et 26 février**

Groupe 2 : les lundis **9 et 16 mars**

**Stressé?
Apprenez à relaxer !**

Vous aimeriez apprendre à lâcher prise et changer votre regard sur la vie? Cet atelier vous aidera à surmonter les obstacles du quotidien et à adopter une attitude plus sereine.

Horaire (trois séances possibles) :

Groupe 1 : le mercredi **11 février**

Groupe 2 : le mercredi **18 février**

Groupe 3 : le lundi **23 février**

Inscrivez-vous dès maintenant!

par téléphone : 418-656-3191

par courriel : clinique.counseling@fse.ulaval.ca



Pour obtenir plus de détails, [cliquez ici](#).



PROCHAIN NUMÉRO DE LA VRC : AVRIL 2015

Vos commentaires et suggestions sont appréciés!

Merci de communiquer avec le **Comité éditorial**

Courriel : vrccrievat@fse.ulaval.ca